



# 中华人民共和国金融行业标准

JR/T 0273—2023

## 证券公司场外业务资金服务接口

Over-the-counter capital service interface for securities companies

2023-02-07 发布

2023-02-07 实施

中国证券监督管理委员会 发布



## 目 次

|                    |     |
|--------------------|-----|
| 前言 .....           | II  |
| 引言 .....           | III |
| 1 范围 .....         | 1   |
| 2 规范性引用文件 .....    | 1   |
| 3 术语和定义 .....      | 1   |
| 4 数据传输 .....       | 2   |
| 4.1 消息传输 .....     | 2   |
| 4.2 文件传输 .....     | 2   |
| 5 数据类型 .....       | 2   |
| 5.1 分类 .....       | 2   |
| 5.2 整数 .....       | 3   |
| 5.3 浮点数 .....      | 3   |
| 5.4 单个字符 .....     | 3   |
| 5.5 字符串 .....      | 3   |
| 6 业务活动 .....       | 4   |
| 6.1 账户业务查询 .....   | 4   |
| 6.2 资金转入转出 .....   | 7   |
| 6.3 资金业务查询 .....   | 11  |
| 7 消息接口 .....       | 17  |
| 7.1 账户业务查询 .....   | 18  |
| 7.2 资金转入转出 .....   | 21  |
| 7.3 资金业务查询 .....   | 24  |
| 7.4 资金服务通用报文 ..... | 32  |
| 8 文件接口 .....       | 33  |
| 8.1 对账文件规则 .....   | 33  |
| 8.2 日终对账文件 .....   | 33  |
| 9 数据字典 .....       | 36  |

## 前 言

本文件按照GB/T 1.1—2020《标准化工作导则 第1部分：标准化文件的结构和起草规则》的规定起草。

本文件由全国金融标准化技术委员会证券分技术委员会（SAC/TC 180/SC4）提出。

本文件由全国金融标准化技术委员会（SAC/TC 180）归口。

本文件起草单位：中国证券监督管理委员会科技监管局、中国证券业协会、中证机构间报价系统股份有限公司、中证信息技术服务有限责任公司。

本文件主要起草人：姚前、蒋东兴、周云晖、陆华、石永鑫、李睿、张敏芳、刘辉、杨宇霄、王鑫琦、张哲、范勇军、路一、李向东、刘彬。

## 引 言

近年来场外市场发展迅速，加强市场监管，实现场外市场“看得清、管得住”，有效的防范金融风险，仍是资本市场的重要任务之一。随着资管新规落地实施，《证券公司场外期权业务管理办法》和《证券公司收益互换业务管理办法》先后发布，场外市场逐渐向规范化发展。但是，同场内市场相比，场外市场具有业务结构更复杂、交易结算更分散、个性化更强等特点，场外市场的标准化程度整体偏低，且目前市场上还没有发布资金服务相关的标准。

本文件提供账户业务查询、资金业务查询、资金转入转出等方面的实时接口服务，以及日终对账文件接口服务，可由场外衍生品交易商、报价系统等机构依据本文件对外提供统一的资金服务。本文件旨在为场外业务资金服务提供统一标准，以提升场外业务的标准化水平，达成交易与结算的监测闭环，助力场外市场“看得清、管得住”，为实现场外业务的资金动态监测监管提供条件，为促进场外业务进一步规范化发展起到促进作用。



# 证券公司场外业务资金服务接口

## 1 范围

本文件规定了证券公司场外资金结算系统为结算用户业务系统提供的资金服务接口,包括账户业务查询、资金转入转出、资金业务查询、通用应答的实时接口及资金日终对账的文件接口。

本文件适用于证券公司场外资金结算系统与结算用户之间的数据交换。

## 2 规范性引用文件

下列文件中的内容通过文中的规范性引用而构成本文件必不可少的条款。其中,注日期的引用文件,仅该日期对应的版本适用于本文件;不注日期的引用文件,其最新版本(包括所有的修改单)适用于本文件。

GB/T 2659—2000 世界各国和地区名称代码

GB/T 12406 表示货币和资金的代码

GB/T 23696—2017 证券及相关金融工具 交易所和市场识别码 (ISO 10383:2012, MOD)

JR/T 0022—2020 证券交易数据交换协议

## 3 术语和定义

下列术语和定义适用于本文件。

### 3.1

**结算用户** settlement user

认可场外资金结算系统服务声明并完成用户注册流程的法人或其他用户。

### 3.2

**结算用户申报单编号** settlement user order id

结算用户为每笔申报单分配的编号,在有效申报日期内唯一。其中,前3位或前5位是场外资金结算系统为结算用户分配的结算码,其余代码可由结算用户业务系统自行定义。

### 3.3

**场外资金结算系统** over-the-counter capital clearing and settlement system

为结算用户提供资金账户管理、资金划转、清算交收、资金对账、资金结算数据查询等场外资金结算服务的信息系统。

### 3.4

**场外资金结算系统申报单编号** over-the-counter capital clearing and settlement system order id

场外资金结算系统为每笔申报单统一分配的编号,在有效申报日期内唯一。

### 3.5

**一级资金账户 first level cash account**

结算用户在场外资金结算系统开展业务开立的资金账户。

3.6

**一级产品账户 product account**

结算用户申请开立的用于记载其直接持有或间接持有的产品份额及场外衍生品头寸的账户。

3.7

**资金渠道 fund channel**

与场外资金结算系统对接的，为结算用户提供资金存取服务的商业银行、非银行支付机构、结算公司等金融机构。

3.8

**资金渠道编码 fund channel id**

场外资金结算系统为每个资金渠道分配的编码。

3.9

**资金渠道账户 fund channel account**

结算用户在资金渠道开立的账户，包括银行账户、代收付资金账户等。

3.10

**大额行号 cnaps code**

银行业金融机构按照国家主管部门规定的标准编制的支付系统行号，由12位定长数字组成。

注：cnaps是中国现代化支付系统（China National Advanced Payment System）的英文缩写。

## 4 数据传输

### 4.1 消息传输

本文件基于JR/T 0022—2020协议，使用fix (Financial Information Exchange) 进行会话传输。

本文件仅对协议中的应用消息进行定义。会话机制、安全与加密、数据完整性、域、扩展分类及标准消息头、消息尾格式应符合JR/T 0022—2020相关规定。

本文件按以下方式对消息定义或版本号进行扩展：

——消息定义：本文件中消息类型值首字符均为‘UF’；

——版本号：版本号格式为X.Y.Z，版本号从1.0.0起始，当新版本完全兼容上一版本时只改变版本号中的Z。本协议当前版本的版本号为1.0.0。

### 4.2 文件传输

本文件仅对文件接口的内容及格式进行定义，不对文件传输协议进行限定。

## 5 数据类型

### 5.1 分类

数据类型用于定义数据域的取值类型。本文件对数据类型的定义参考了JR/T 0022—2020，并在其基础上进行了相关扩展。



## 5.2 整数

使用int表示。无逗号和小数位的序号，可表示正负（ASCII码字符‘-’，‘0’至‘9’组成）。符号占据一个字符位置。允许前置字符零（例：“00023”=“23”）。取值-2147483648至2147483647。

整数类型的扩展定义：

- 长度 Length：以整数表示字节为单位的数据长度，正数；
- 重复数 NumInGroup：以整数表示重复组的个数，正数；
- 消息序号 SeqNum：以整数表示消息序号，正数；
- 域号 TagNum：以整数表示的域号（或称 Tag），正数，首位不能为零；
- 月日期号 day-of-month：以整数表示的月份中第几天，取值 1 至 31；
- number(m)、N(m)：m 表示所有有效数字的最长位数（不含正负号）。

## 5.3 浮点数

使用float表示。含有可选的小数部分，可表示正负（由负数表示字符‘-’，‘0’至‘9’和‘.’组成）。最多15位有效数字。允许前置字符零（例：“00023”=“23”）。允许小数部分后置字符零（例：“23.0”=“23.0000”=“23”）。浮点数类型均有正负，除非特别声明。

浮点数类型的扩展定义：

- 量 Qty：股份数量、资产数量等，可以有小数部分；
- 价格 Price：小数位数可变；
- 价格偏移量 PriceOffset：代表价格偏移量的浮点域；
- 金额 Amt：典型的价格与数量相乘结果，如成交金额；
- 百分比 Percentage：小数表示方法：.05 代表 5%；
- number(m, n)、N(m, n)：m 表示所有有效数字的最长位数（不含小数点和正负号），小数位数为 n。

## 5.4 单个字符

使用char表示。应符合JR/T 0022—2020相关定义。

## 5.5 字符串

使用string表示。区分字母大小写。

字符串类型的扩展定义：

- 多元值字符串 MultipleValueString：用空格分隔；
- 国家与地区代码：应符合 GB/T 2659—2000；
- 货币的字母码：应符合 GB/T 12406；
- 交易所或市场编号 Exchange：字符串，应符合 GB/T 23696—2017/ISO 10383:2012；
- 字符串 char(n)、C(n)：表示长度不超过 n 个字节的字符串；
- 年月日期 month-year，格式：YYYYMMDD 或 YYYYMMDD 或 YYYYMMWW，YYYY=0000-9999，MM=01-12，DD=01-31，WW=w1, w2, w3, w4, w5；
- 国际标准时时间戳 UTCTimestamp，格式：YYYYMMDD-HH:MM:SS(秒) 或 YYYYMMDD-HH:MM:SS.sss(毫秒)，YYYY=0000-9999，MM=01-12，DD=01-31，HH=00-23，MM=00-59，SS=00-60(秒)，sss=000-999(毫秒)；
- 国际标准时时间 UTCTimeOnly 或者 time(用于结算文件中)，格式：HH:MM:SS 或 HH:MM:SS.sss，HH=00-23，MM=00-59，SS=00-60(秒)，sss=000-999(毫秒)；

- 国际标准时日期 UTCDateOnly, 格式: YYYYMMDD, YYYY=0000-9999, MM=01-12, DD=01-31;
- 本地市场日期 LocalMktDate, 格式: YYYYMMDD, YYYY=0000-9999, MM=01-12, DD=01-31。

## 6 业务活动

### 6.1 账户业务查询

#### 6.1.1 资金账户签约信息查询

##### 6.1.1.1 业务分析

结算用户向场外资金结算系统查询一级资金账户绑定的所有资金渠道账户,包括结算用户的商业银行账户、代收付资金账户等。

结算用户端发起“资金账户签约信息查询”请求,场外资金结算系统收到请求后,检查一级资金账户等信息的合法性。若检查通过,则进行业务处理并返回查询结果,否则,直接拒绝服务请求。

资金账户签约信息查询业务流程如图1所示:

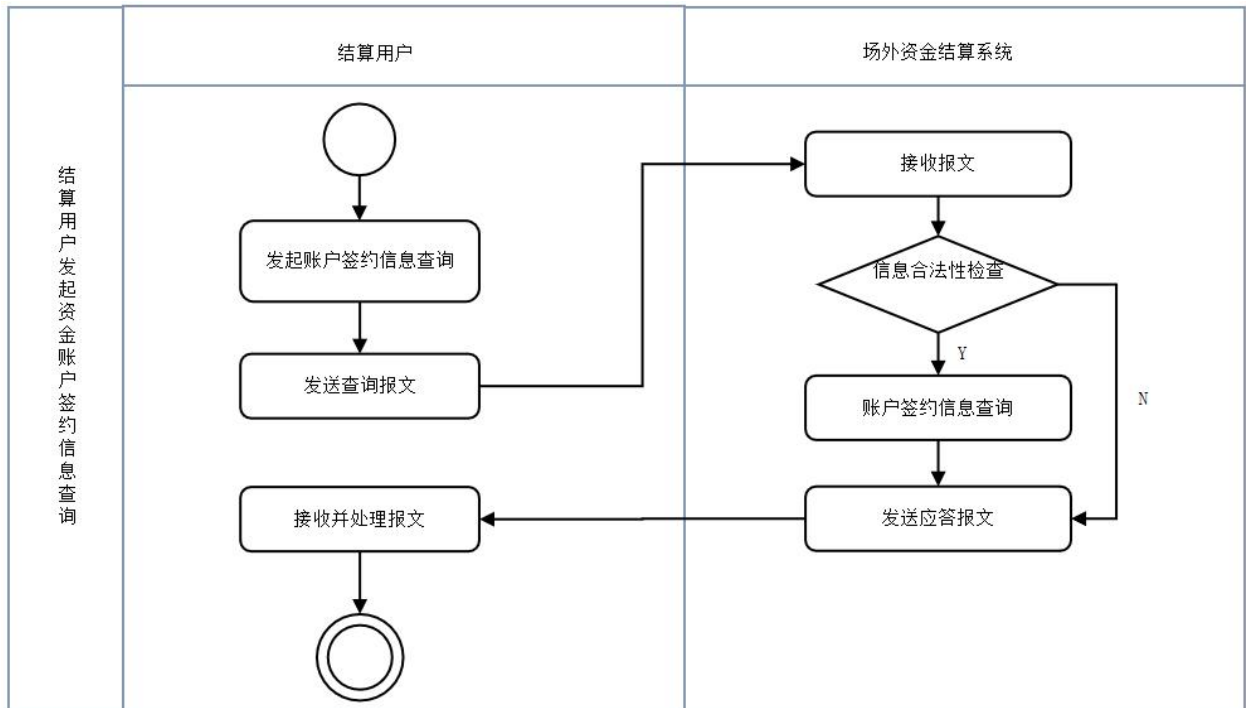


图1 资金账户签约信息查询业务流程

##### 6.1.1.2 逻辑分析

资金账户签约信息查询业务的逻辑分析流程,如图2所示:

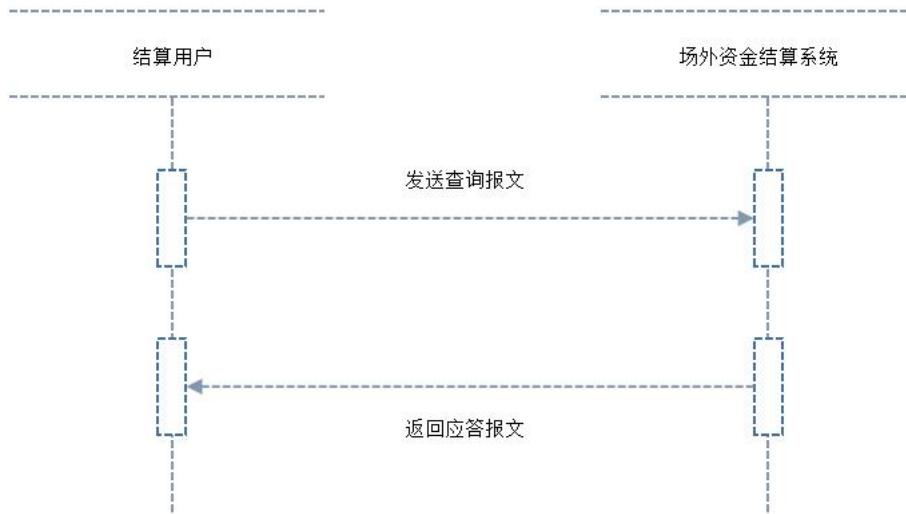


图 2 资金账户签约信息查询逻辑分析流程

### 6.1.2 资金账户签约状态查询

#### 6.1.2.1 业务分析

一级资金账户与资金渠道账户的绑定关系会同步保存在各资金渠道，结算用户向场外资金结算系统查询某一绑定关系在各资金渠道是否存在。

结算用户端发起“资金账户签约状态查询”请求，场外资金结算系统收到请求后，检查一级资金账户等信息的合法性。若检查通过，则进行业务处理并返回查询结果，否则，直接拒绝服务请求。

资金账户签约状态查询业务流程如图3所示：

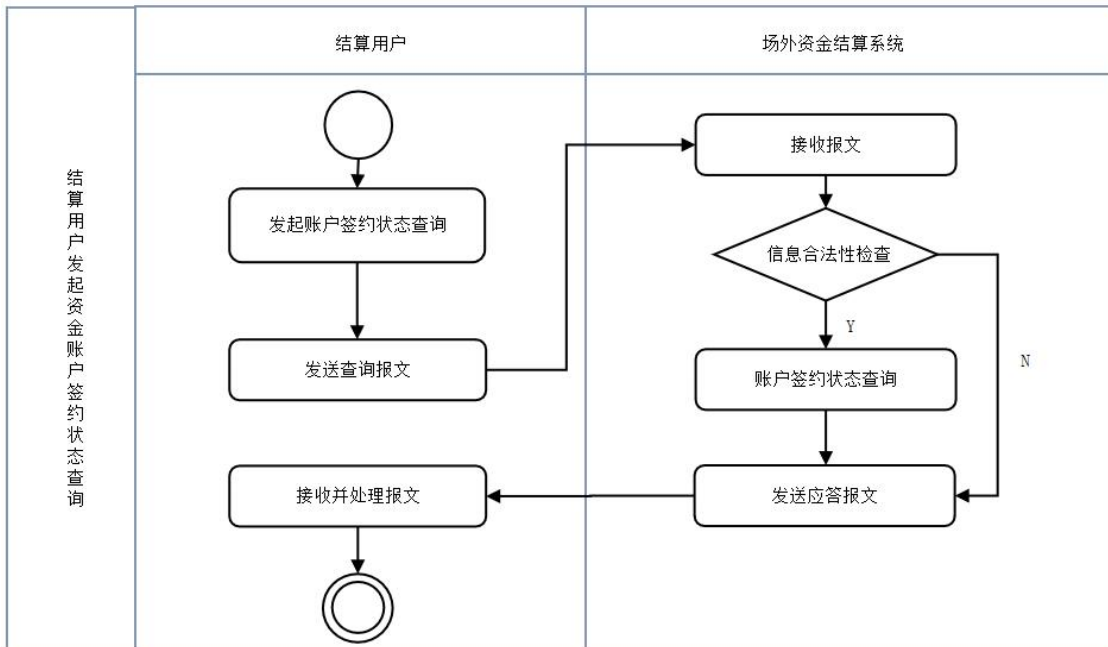


图 3 资金账户签约状态查询业务流程

#### 6.1.2.2 逻辑分析

资金账户签约状态查询业务的逻辑分析流程，如图4所示：

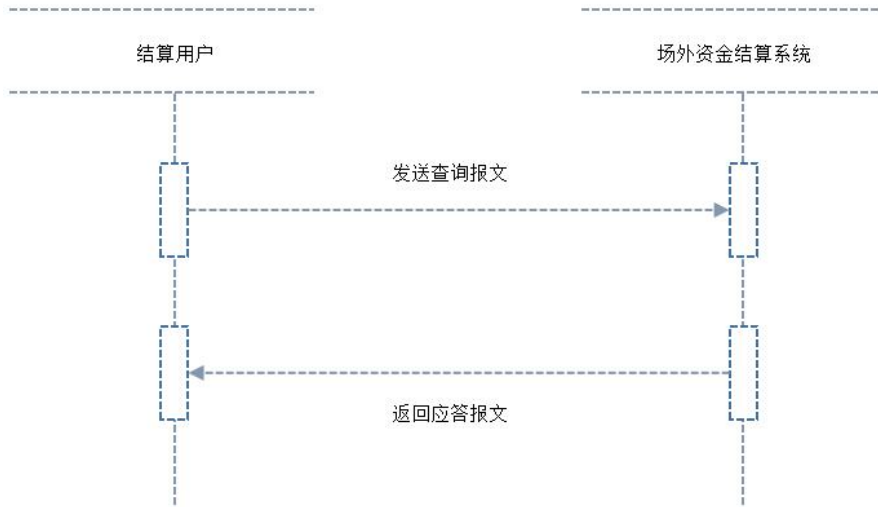


图 4 资金账户签约状态查询逻辑分析流程

### 6.1.3 账户关系查询

#### 6.1.3.1 业务分析

结算用户向场外资金结算系统查询一级资金账户与一级产品账户的绑定关系。

结算用户端发起“账户关系查询”请求，场外资金结算系统收到请求后，检查一级资金账户等信息的合法性。若检查通过，则进行业务处理并返回查询结果，否则，直接拒绝服务请求。

账户关系查询业务流程如图5所示：

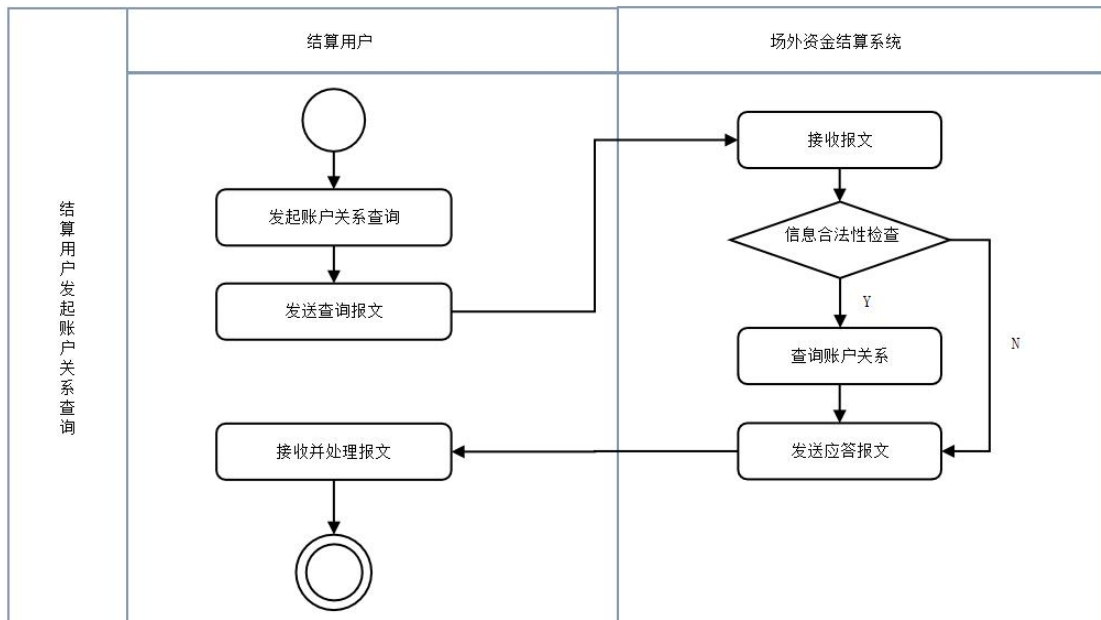


图 5 账户关系查询业务流程

#### 6.1.3.2 逻辑分析

账户关系查询业务的逻辑分析流程，如图6所示：

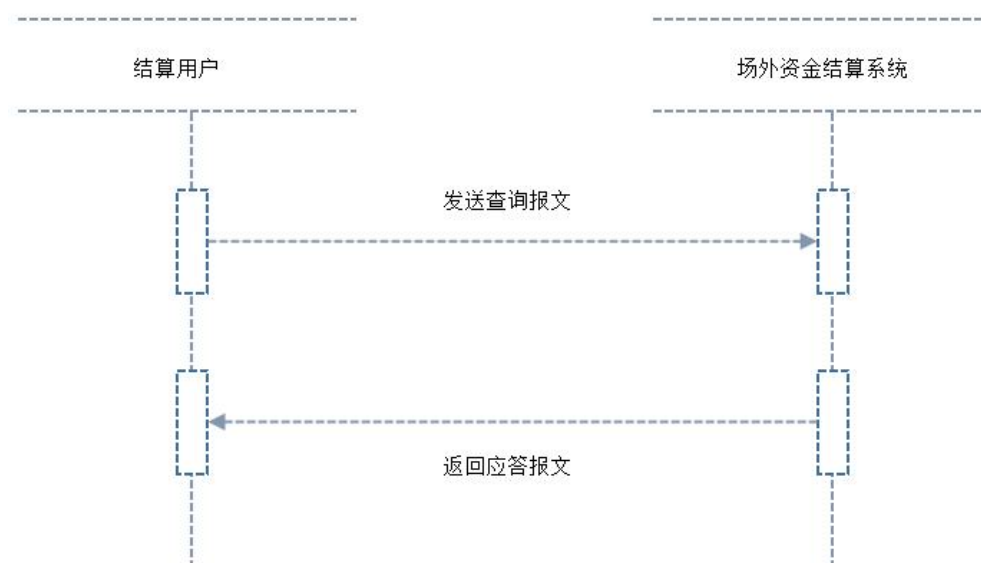


图 6 账户关系查询逻辑分析流程

## 6.2 资金转入转出

### 6.2.1 资金转出业务

#### 6.2.1.1 业务分析

结算用户将结算资金从场外资金结算系统转出至资金渠道账户。

结算用户端发起“资金转入转出”请求，场外资金结算系统收到请求后，检查一级资金账户、账户签约关系、账户余额等信息合法性，并返回应答报文。

若信息合法性检查通过，场外资金结算系统发送出金申请至资金渠道，收到资金渠道的处理结果后，发送“业务通知”报文至结算用户端。

资金转出业务流程如图7所示：

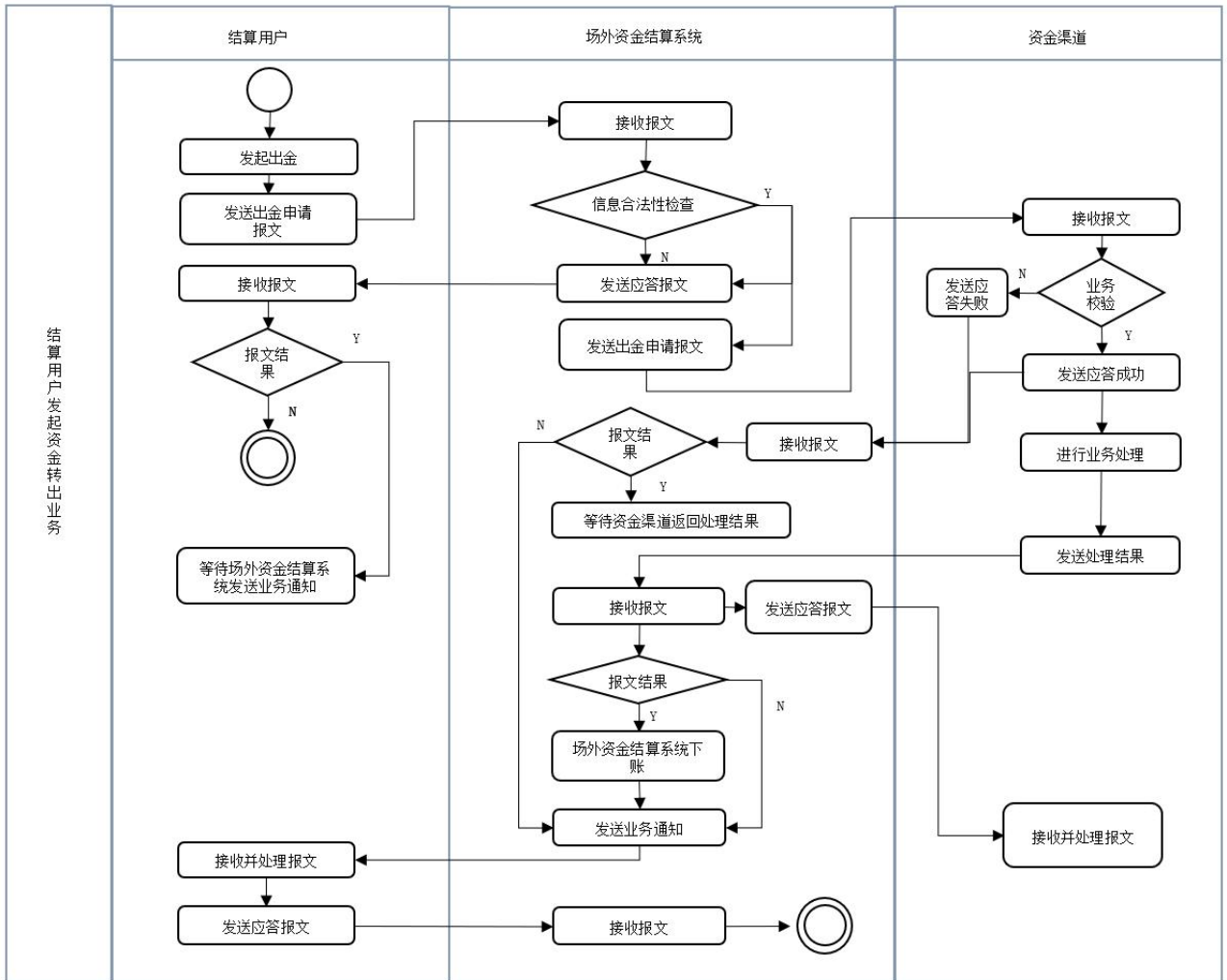


图 7 资金转出业务流程

### 6.2.1.2 逻辑分析

资金转出业务的逻辑分析流程，如图8所示：

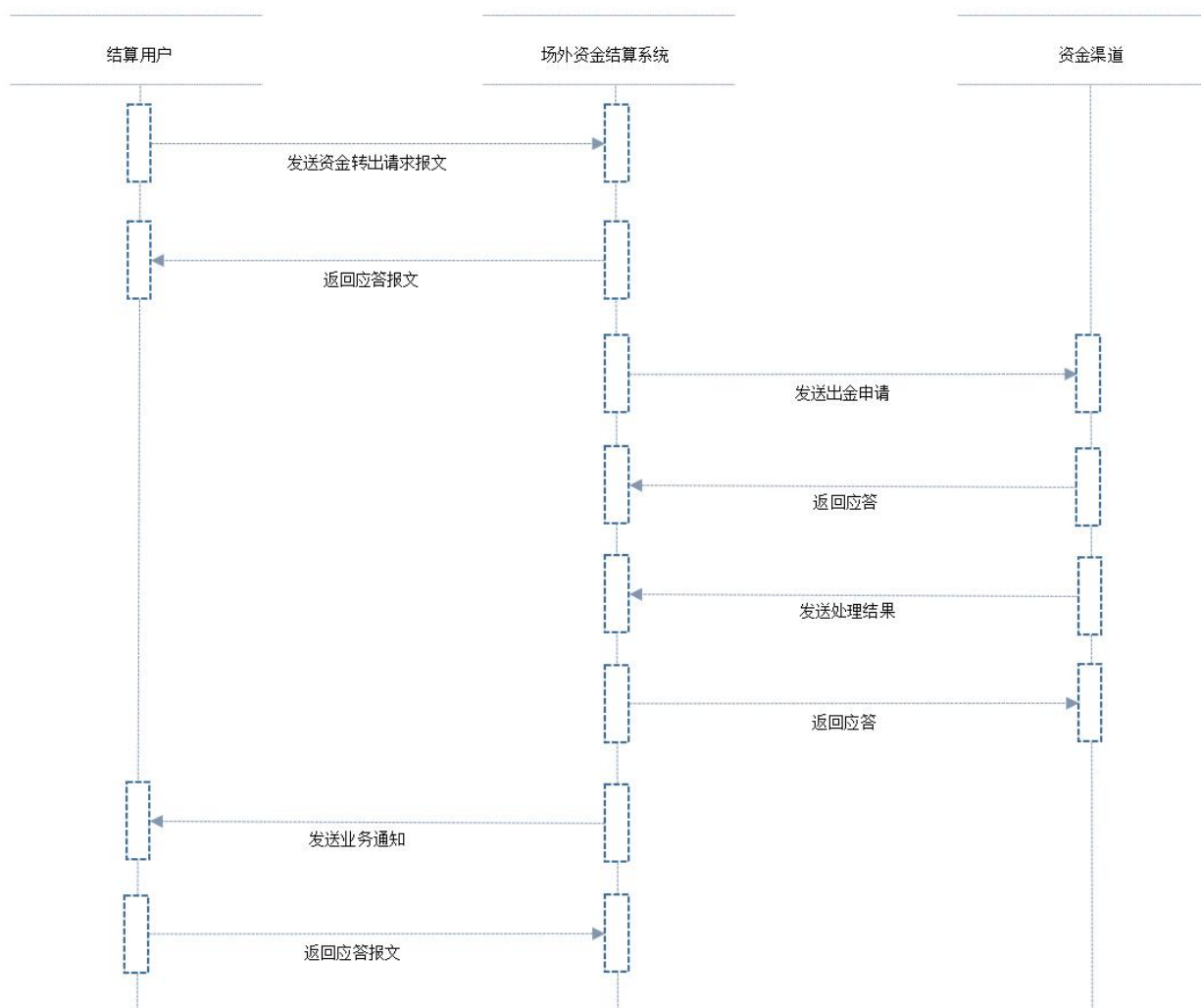


图 8 资金转出业务逻辑分析流程

## 6.2.2 资金转入业务（线下汇款）

### 6.2.2.1 业务分析

结算用户通过线下汇款的方式，向场外资金结算系统入金。

结算用户端发起线下汇款，场外资金结算系统收到资金渠道的收款通知后，进行资金上账处理，并发送“到账通知”至结算用户端。

资金转入业务流程如图9所示：

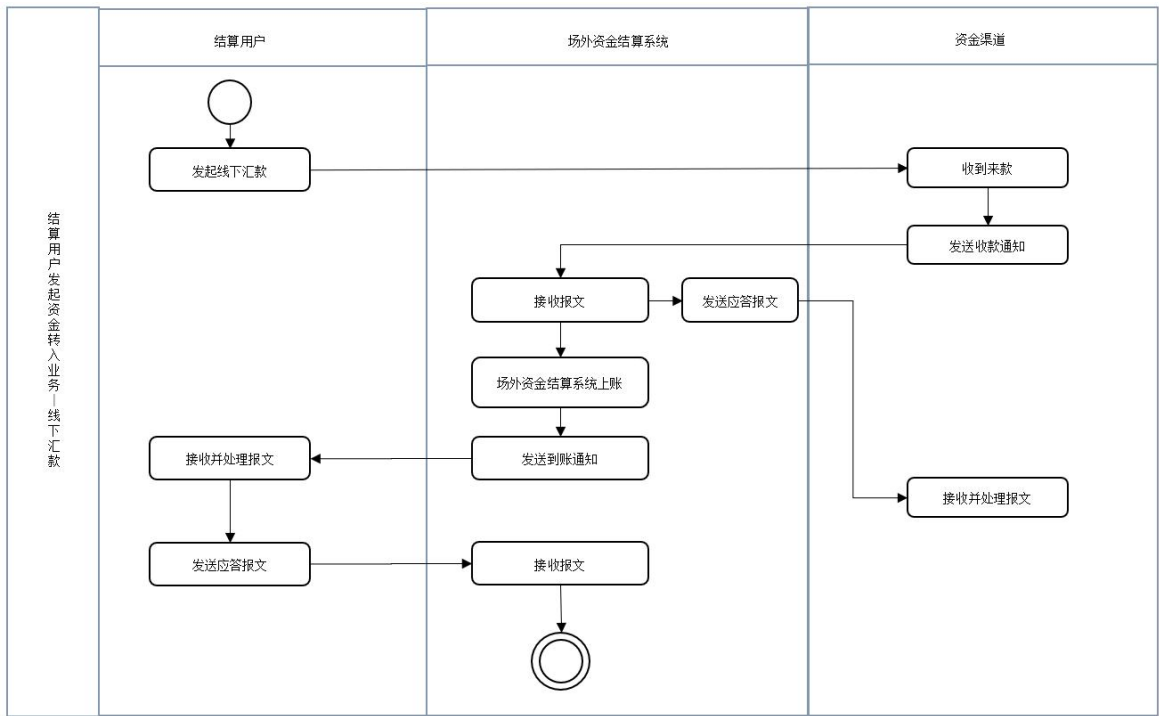


图 9 资金转入业务流程

6.2.2.2 逻辑分析

资金转入业务的逻辑分析流程，如图10所示：

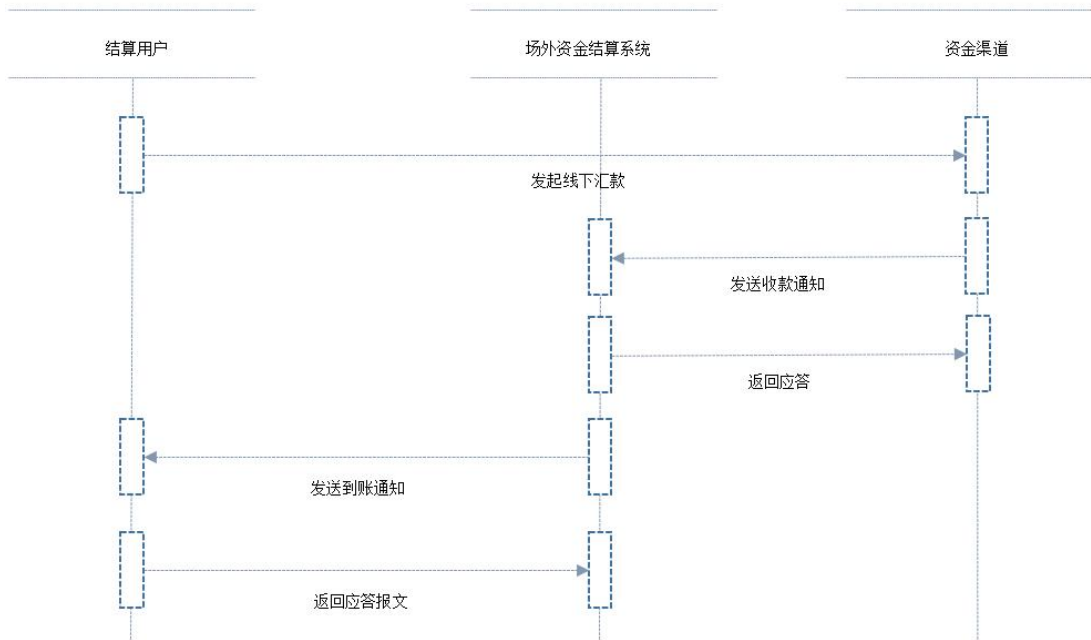


图 10 资金转入业务逻辑分析流程

6.2.3 资金转入转出状态查询

6.2.3.1 业务分析



结算用户根据一级资金账户或业务流水号，向场外资金结算系统查询当日发起的资金转入转出业务的执行状态。

结算用户发起“资金转入转出状态查询”请求，场外资金结算系统收到请求后，检查一级资金账户等信息的合法性。若检查通过，则进行业务处理并返回查询结果，否则，直接拒绝服务请求。本业务不支持线下汇款的资金转入查询，线下汇款可通过资金变动明细查询处理状态。

资金转入转出状态查询业务流程如图11所示：

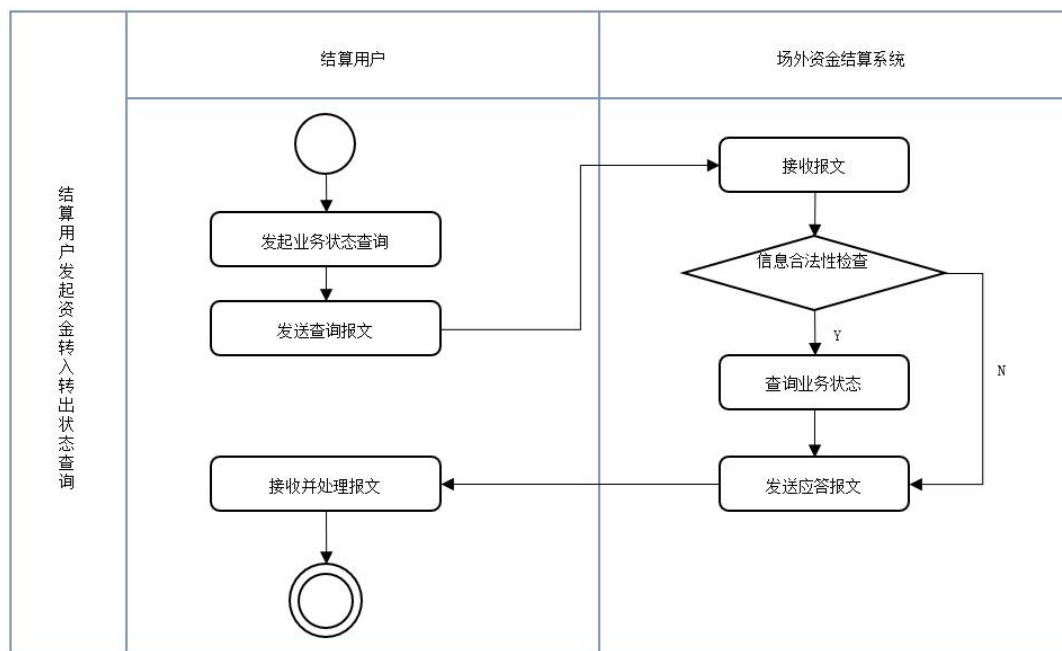


图 11 资金转入转出状态查询业务流程

### 6.2.3.2 逻辑分析

资金转入转出状态查询的逻辑分析流程，如图12所示：

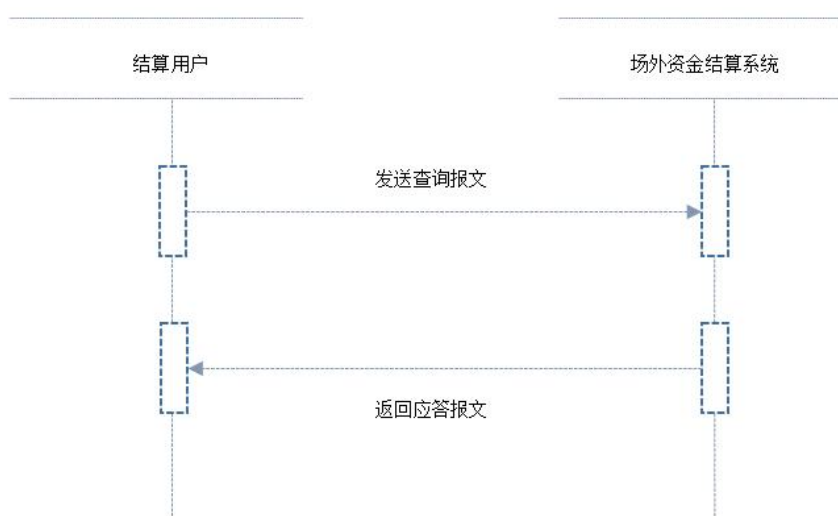


图 12 资金转入转出状态查询逻辑分析流程

## 6.3 资金业务查询

### 6.3.1 账户实时余额查询

#### 6.3.1.1 业务分析

结算用户向场外资金结算系统查询一级资金账户的实时余额。结算用户可以查询其所有或指定一级资金账户的实时余额。

结算用户端发起“实时余额查询”请求，场外资金结算系统收到请求后，检查一级资金账户等信息的合法性。若检查通过，则进行业务处理并返回查询结果，否则，直接拒绝服务请求。

账户实时余额查询业务流程如图13所示：

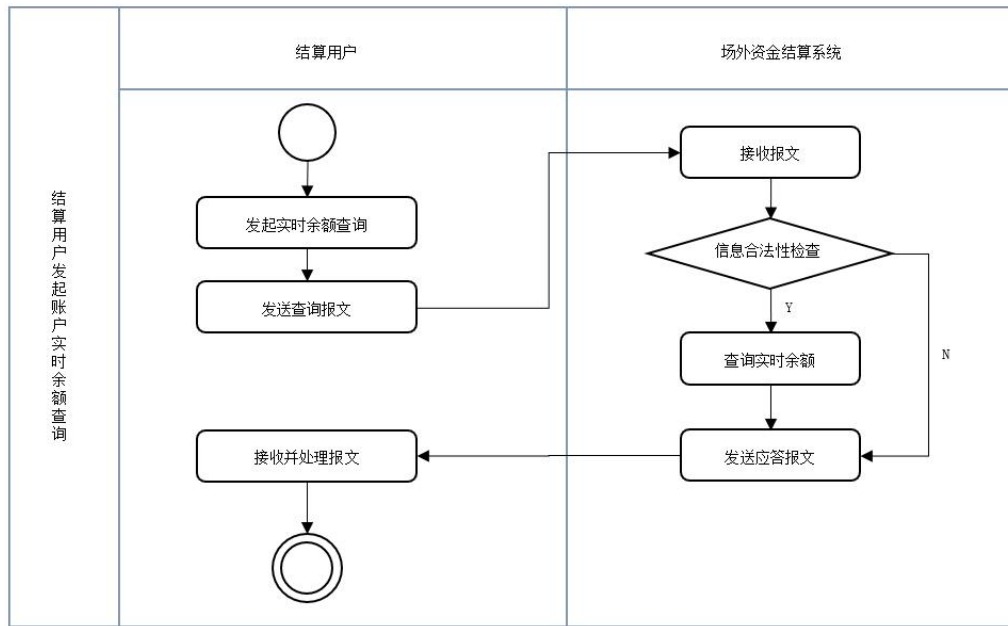


图 13 账户实时余额查询业务流程

#### 6.3.1.2 逻辑分析

账户实时余额查询的逻辑分析流程，如图14所示：

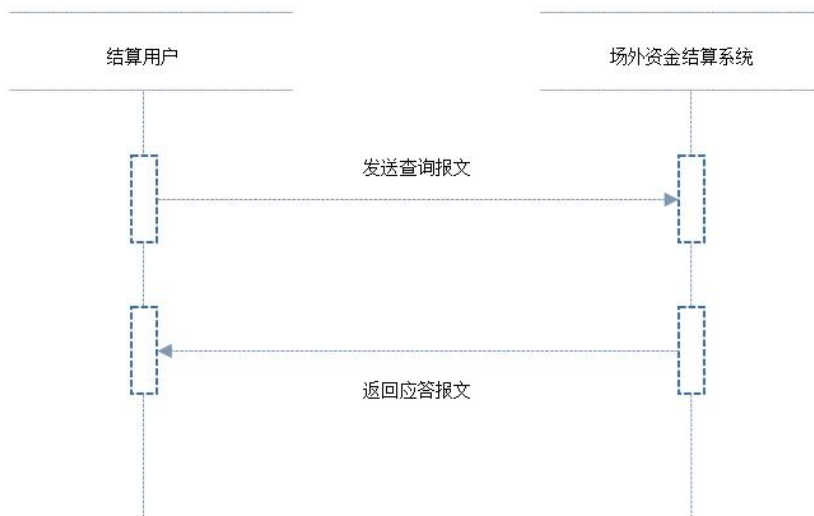


图 14 账户实时余额查询逻辑分析流程

## 6.3.2 资金变动明细查询

### 6.3.2.1 业务分析

结算用户向场外资金结算系统实时查询指定一级资金账户的当日资金变动明细。

结算用户端发起“资金变动明细查询”请求，场外资金结算系统收到请求后，检查一级资金账户等信息的合法性。若检查通过，则进行业务处理并返回查询结果，否则，直接拒绝服务请求。

资金变动明细查询业务流程如图15所示：

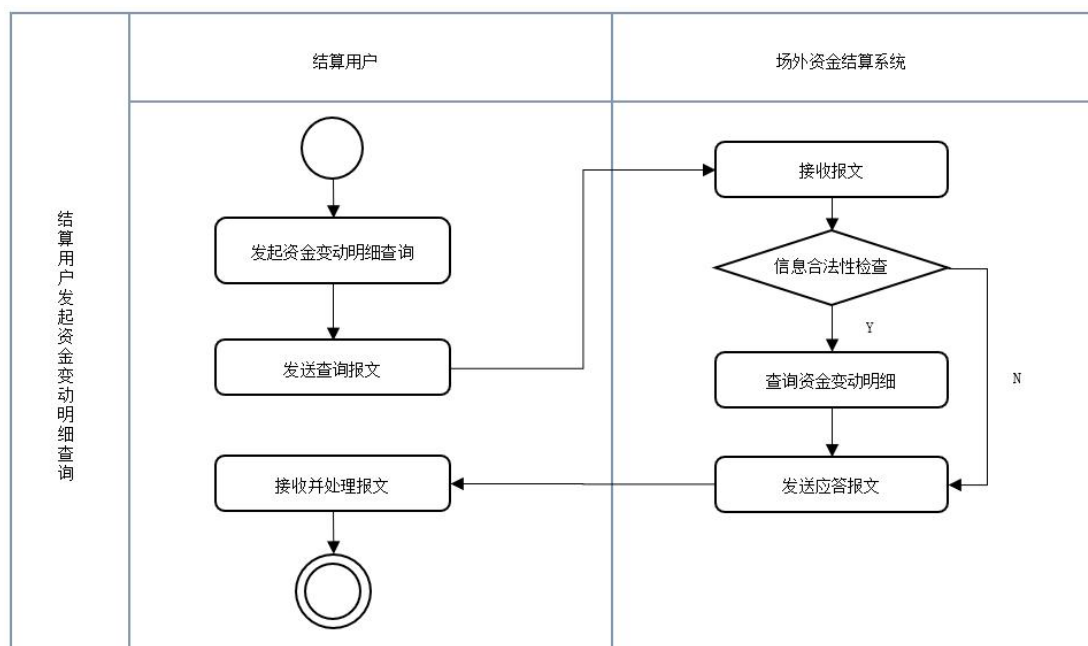


图 15 资金变动明细查询业务流程

### 6.3.2.2 逻辑分析

结算用户资金变动明细查询的逻辑分析流程，如图16所示：

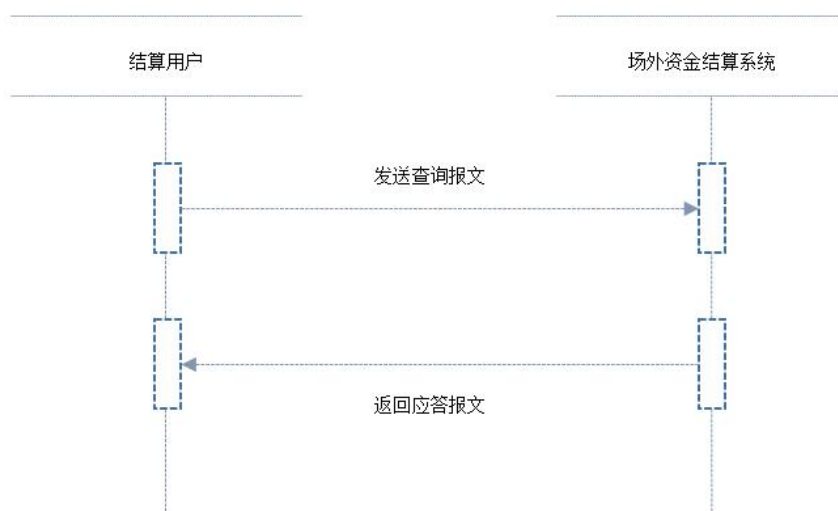


图 16 资金变动明细查询逻辑分析流程

### 6.3.3 待交收数据查询（按账户汇总）

#### 6.3.3.1 业务分析

结算用户向场外资金结算系统查询一级资金账户的当日应收和应付总额。

结算用户端发起“待交收数据查询（按账户汇总）”请求，场外资金结算系统收到请求后，检查一级资金账户等信息的合法性。若检查通过，则进行业务处理并返回查询结果，否则，直接拒绝服务请求。

待交收数据查询（按账户汇总）业务流程如图17所示：

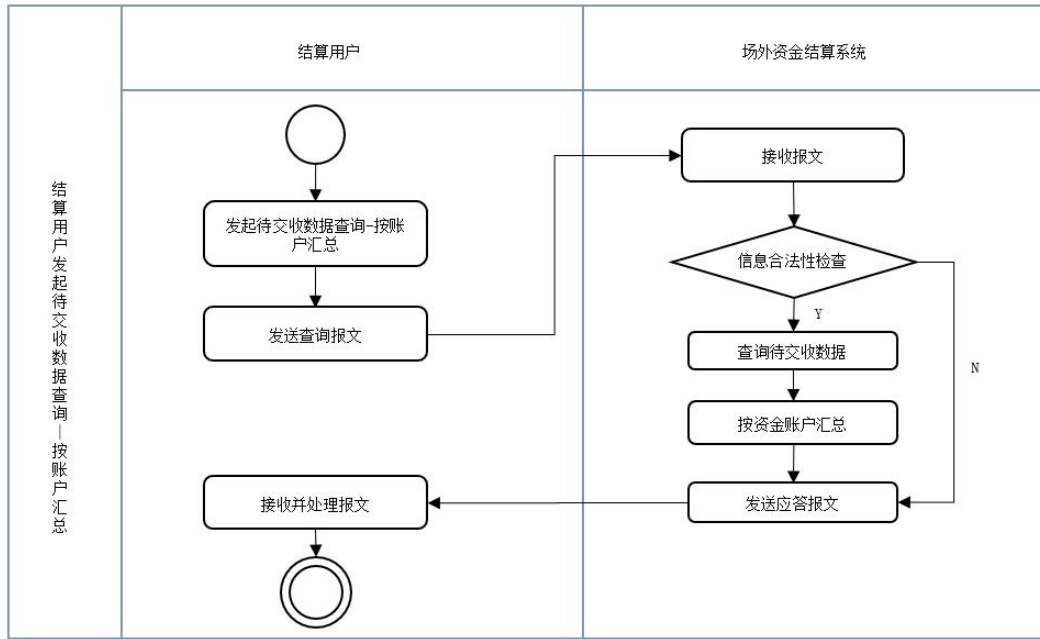


图 17 待交收数据查询（按账户汇总）业务流程

#### 6.3.3.2 逻辑分析

待交收数据查询（按账户汇总）的逻辑分析流程，如图18所示：

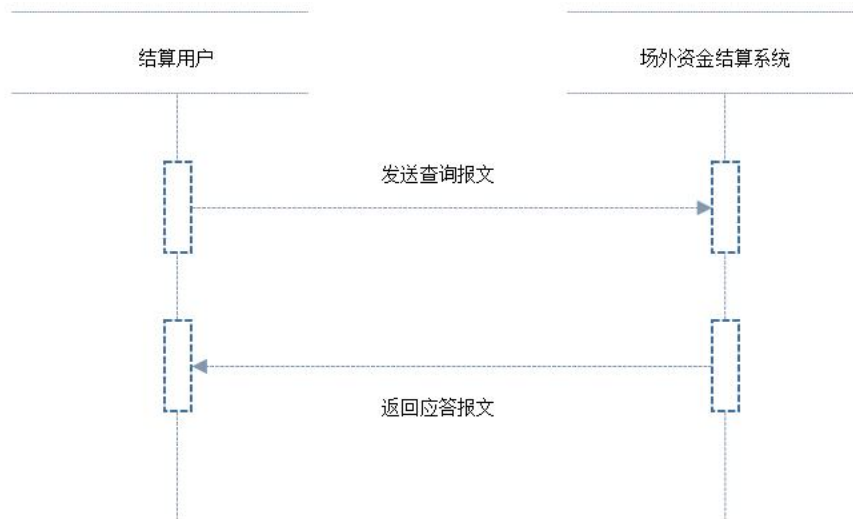


图 18 待交收数据查询（按账户汇总）逻辑分析流程

6.3.4 待交收数据查询（按业务汇总）

6.3.4.1 业务分析

结算用户向场外资金结算系统查询指定一级资金账户按业务类型汇总的当日应收和应付总额。

结算用户端发起“待交收数据查询（按业务汇总）”请求，场外资金结算系统收到请求后，检查一级资金账户等信息的合法性。若检查通过，则进行业务处理并返回查询结果，否则，直接拒绝服务请求。

待交收数据查询（按业务汇总）业务流程如图19所示：

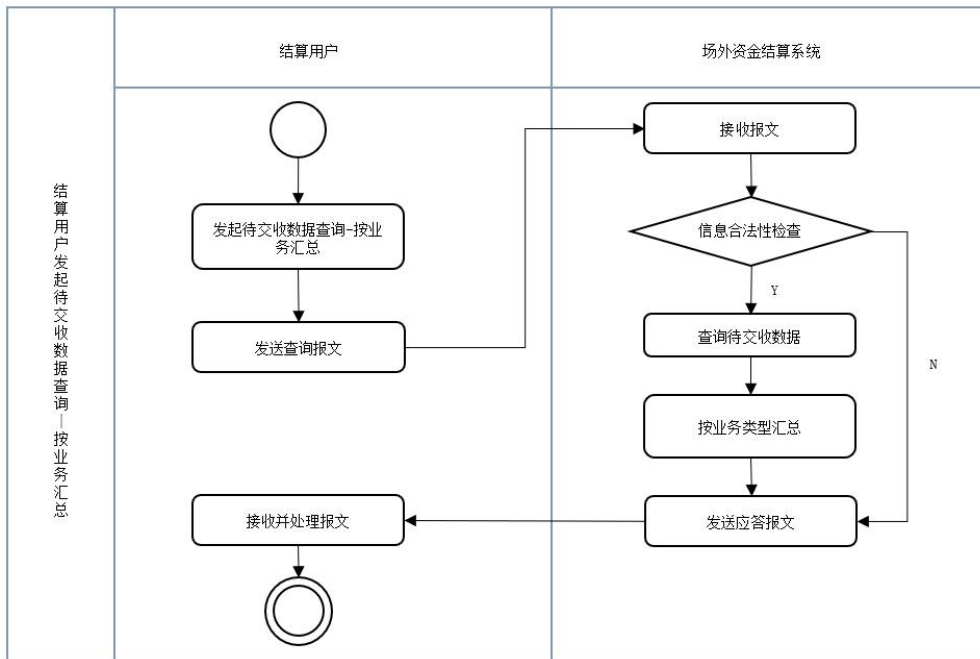


图 19 待交收数据查询（按业务汇总）业务流程

6.3.4.2 逻辑分析

待交收数据查询（按业务汇总）的逻辑分析流程，如图20所示：

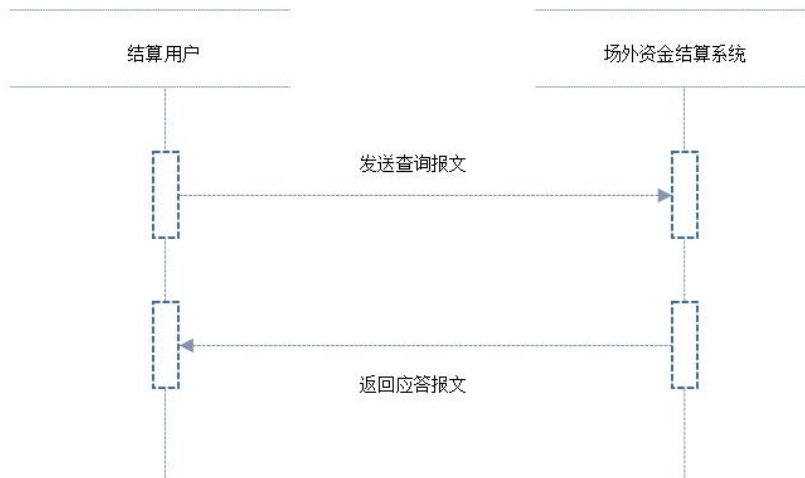


图 20 待交收数据查询（按业务汇总）逻辑分析流程

6.3.5 待交收明细数据查询

6.3.5.1 业务分析

结算用户向场外资金结算系统查询指定一级资金账户的待交收明细数据。

结算用户端发起“待交收明细查询”请求，场外资金结算系统收到请求后，检查一级资金账户等信息的合法性。若检查通过，则进行业务处理并返回查询结果，否则，直接拒绝服务请求。已完成交收的数据可以通过结算用户资金变动明细查询。

待交收明细数据查询业务流程如图21所示：

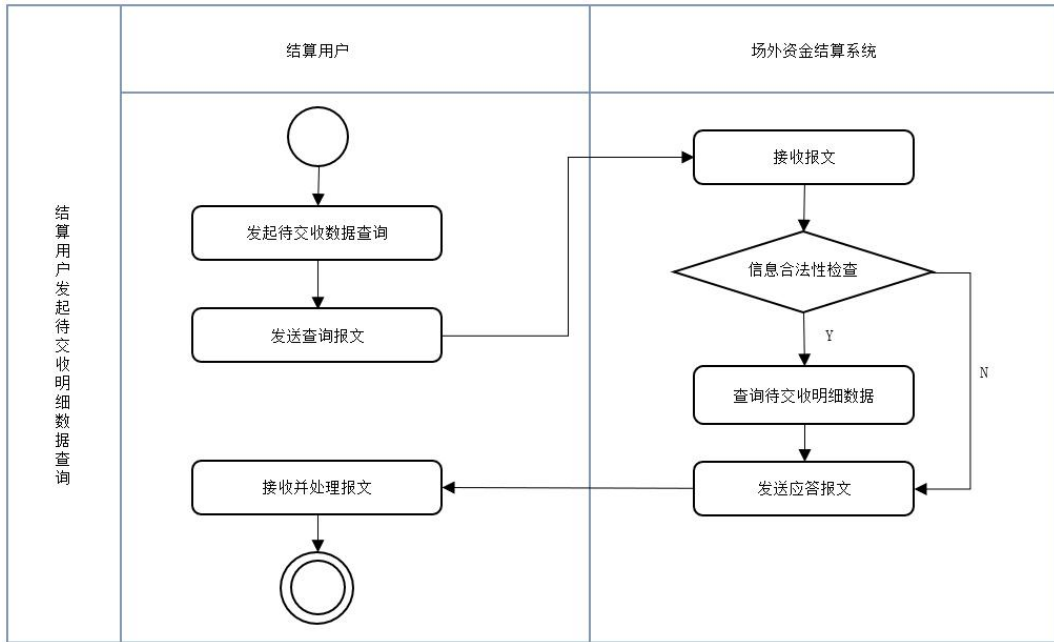


图 21 待交收明细数据查询业务流程

6.3.5.2 逻辑分析

待交收明细数据查询的逻辑分析流程，如图22所示：

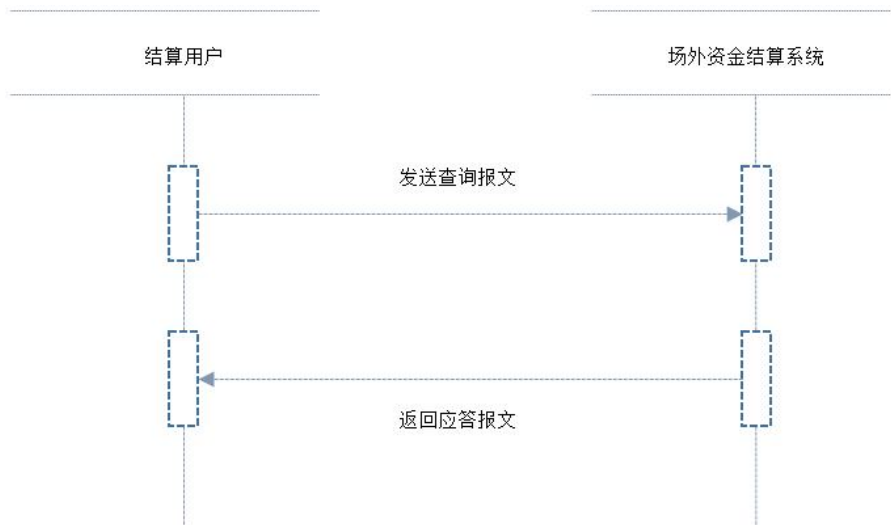


图 22 待交收明细数据查询逻辑分析流程

### 6.3.6 违约数据查询

#### 6.3.6.1 业务分析

结算用户向场外资金结算系统查询指定一级资金账户的资金交收违约情况。

结算用户端发起“违约明细查询”请求，场外资金结算系统收到请求后，检查一级资金账户等信息的合法性。若检查通过，则进行业务处理并返回查询结果，否则，直接拒绝服务请求。

违约数据查询业务流程如图23所示：

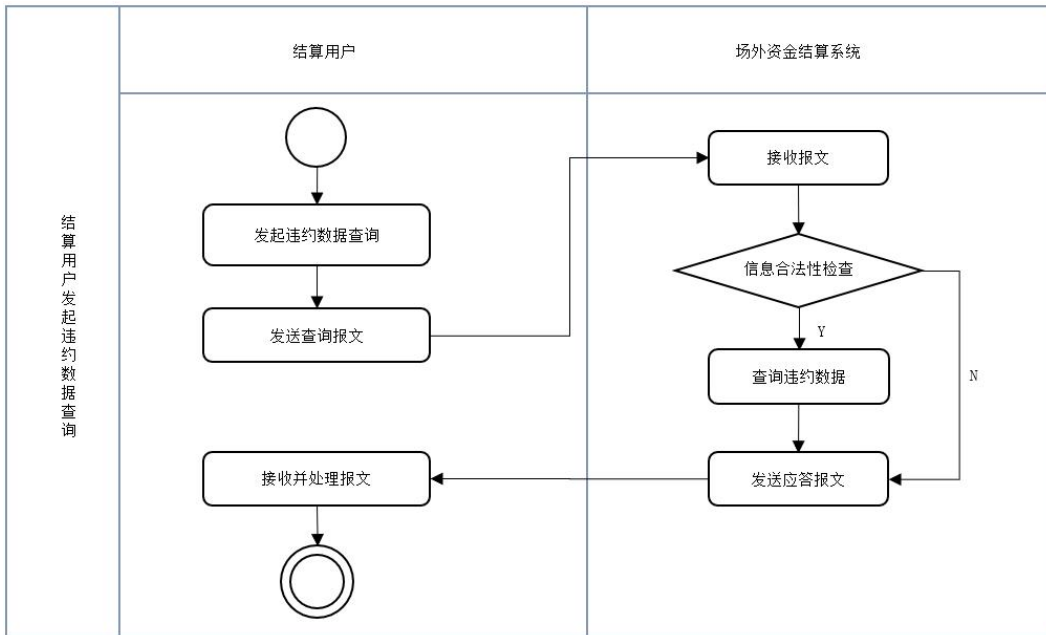


图 23 违约数据查询业务流程

#### 6.3.6.2 逻辑分析

违约明细查询的逻辑分析流程，如图24所示：

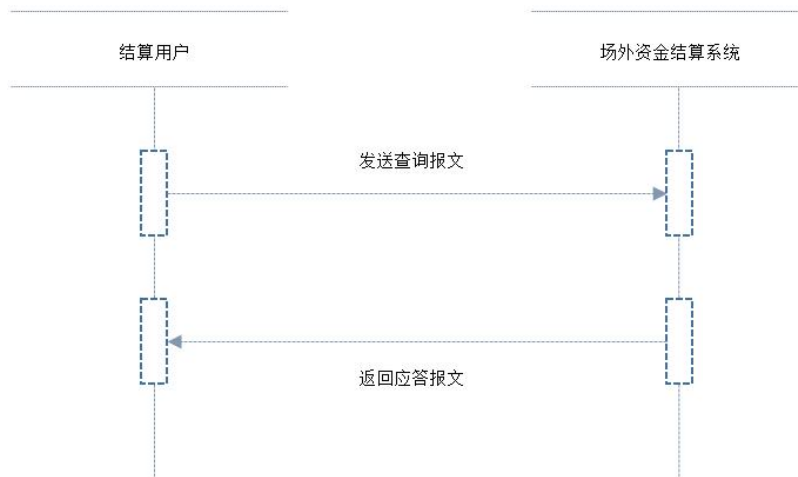


图 24 违约明细查询逻辑分析流程

## 7 消息接口

## 7.1 账户业务查询

## 7.1.1 资金账户签约信息查询请求

结算用户向场外资金结算系统查询一级资金账户绑定的所有资金渠道账户,包括结算用户的商业银行账户、代收付资金账户等。

结算用户业务系统向场外资金结算系统发送“资金账户签约信息查询”请求,具体内容见表1。

表1 资金账户签约信息查询请求

| Tag   | 域名          | 域描述       | 必填 | 类型     | 备注                   |
|-------|-------------|-----------|----|--------|----------------------|
| —     | 标准消息头       | —         | Y  | —      | MsgType=UF313        |
| 11    | ClOrdID     | 结算用户申报单编号 | Y  | C(24)  | 应保证唯一性               |
| 19035 | CashAccount | 一级资金账户编码  | Y  | String | 结算用户只能查询属于本机构的一级资金账户 |
| 19027 | AccountType | 账户类型代码    | Y  | Int    | —                    |
| —     | 标准消息尾       | —         | Y  | —      | —                    |

使用规则:

结算用户申报单编号(11)是结算用户为每笔申报单分配的编号,在有效申报日期内唯一,编码规则为“用户代码+日期+自定义编号”。其中,用户代码是场外资金结算系统为结算用户分配的3位或5位结算码,日期格式为YYYYMMDD,自定义编号长度为9位。

## 7.1.2 资金账户签约信息查询应答

场外资金结算系统向结算用户业务系统发送“资金账户签约信息查询”应答,具体内容见表2。

表2 资金账户签约信息查询应答

| Tag   | 域名              | 域描述             | 必填       | 类型         | 备注            |   |
|-------|-----------------|-----------------|----------|------------|---------------|---|
| —     | 标准消息头           | —               | Y        | —          | MsgType=UF314 |   |
| 11    | ClOrdID         | 结算用户申报单编号       | Y        | C(24)      | 应保证唯一性        |   |
| 19035 | CashAccount     | 一级资金账户编码        | Y        | String     | —             |   |
| 19202 | CashAccountName | 一级资金账户名称        | Y        | C(50)      | —             |   |
| 268   | NoMDEntries     | 查询结果总笔数         | Y        | NumInGroup | —             |   |
| →     | 19037           | BankAccount     | 资金渠道账户编码 | N          | String        | — |
| →     | 19029           | BankAccountName | 资金渠道账户名称 | N          | C(100)        | — |
| →     | 19203           | CNAPSCode       | 大额行号     | N          | C(12)         | — |
| →     | 19036           | BankCode        | 资金渠道编码   | N          | C(4)          | — |



表 2 资金账户签约信息查询应答（续）

| Tag | 域名                     |                | 域描述    | 必填 | 类型     | 备注 |
|-----|------------------------|----------------|--------|----|--------|----|
| →   | 1920<br>4              | BankBranchName | 资金渠道名称 | N  | String | —  |
| 58  | Text                   |                | 错误说明文本 | N  | C(60)  | —  |
| 567 | TradSesStatusRejReason |                | 消息错误码  | N  | Int    | —  |
| —   | 标准消息尾                  |                | —      | Y  | —      | —  |

使用规则：

一级资金账户可绑定多个银行账户，所以应答报文可能是多笔记录。

### 7.1.3 资金账户签约状态查询请求

一级资金账户与指定银行账户的绑定关系会同步保存在各资金渠道，结算用户通过场外资金结算系统查询某一绑定关系在各资金渠道是否存在。

结算用户业务系统向场外资金结算系统发送“资金账户签约状态查询”请求，具体内容见表3。

表 3 资金账户签约状态查询请求

| Tag   | 域名          | 域描述       | 必填 | 类型     | 备注                   |
|-------|-------------|-----------|----|--------|----------------------|
| —     | 标准消息头       | —         | Y  | —      | MsgType=UF315        |
| 11    | ClOrdID     | 结算用户申报单编号 | Y  | C(24)  | 应保证唯一性               |
| 19035 | CashAccount | 一级资金账户编码  | Y  | String | 结算用户只能查询属于本机构的一级资金账户 |
| 19027 | AccountType | 账户类型代码    | Y  | Int    | —                    |
| 19037 | BankAccount | 资金渠道账户编码  | Y  | String | —                    |
| —     | 标准消息尾       | —         | Y  | —      | —                    |

### 7.1.4 资金账户签约状态查询应答

场外资金结算系统向结算用户业务系统发送“资金账户签约状态查询”应答，具体内容见表4。

表 4 资金账户签约状态查询应答

| Tag   | 域名              | 域描述       | 必填 | 类型     | 备注            |
|-------|-----------------|-----------|----|--------|---------------|
| —     | 标准消息头           | —         | Y  | —      | MsgType=UF316 |
| 11    | ClOrdID         | 结算用户申报单编号 | Y  | C(24)  | 应保证唯一性        |
| 19035 | CashAccount     | 一级资金账户编码  | Y  | String | —             |
| 19202 | CashAccountName | 一级资金账户名称  | Y  | C(50)  | —             |
| 19037 | BankAccount     | 资金渠道账户编码  | Y  | String | —             |
| 19029 | BankAccountName | 资金渠道账户名称  | Y  | C(100) | —             |

表 4 资金账户签约状态查询应答（续）

| Tag | 域名                     |                         | 域描述     | 必填 | 类型         | 备注 |
|-----|------------------------|-------------------------|---------|----|------------|----|
| 268 | NoMDEntries            |                         | 查询结果总笔数 | Y  | NumInGroup | —  |
| →   | 19036                  | BankCode                | 资金渠道编码  | N  | C(4)       | —  |
| →   | 19205                  | AccountSignedStatusCode | 签约状态代码  | N  | Char       | —  |
| 58  | Text                   |                         | 错误说明文本  | N  | C(60)      | —  |
| 567 | TradSesStatusRejReason |                         | 消息错误码   | N  | Int        | —  |
| —   | 标准消息尾                  |                         | —       | Y  | —          | —  |

## 7.1.5 账户关系查询请求

结算用户向场外资金结算系统查询一级资金账户与一级产品账户的绑定关系。

结算用户业务系统向场外资金结算系统发送“账户关系查询”请求，具体内容见表5。

表 5 账户关系查询请求

| Tag   | 域名          | 域描述       | 必填 | 类型     | 备注            |
|-------|-------------|-----------|----|--------|---------------|
| —     | 标准消息头       | —         | Y  | —      | MsgType=UF317 |
| 11    | ClOrdID     | 结算用户申报单编号 | Y  | C(24)  | 保证唯一性         |
| 19035 | CashAccount | 一级资金账户编码  | Y  | String | —             |
| 19027 | AccountType | 账户类型代码    | Y  | Int    | —             |
| —     | 标准消息尾       | —         | Y  | —      | —             |

## 7.1.6 账户关系查询应答

场外资金结算系统向结算用户业务系统发送“账户关系查询”应答，具体内容见表6。

表 6 账户关系查询应答

| Tag   | 域名              |                    | 域描述       | 必填 | 类型         | 备注            |
|-------|-----------------|--------------------|-----------|----|------------|---------------|
| —     | 标准消息头           |                    | —         | Y  | —          | MsgType=UF318 |
| 11    | ClOrdID         |                    | 结算用户申报单编号 | Y  | C(24)      | —             |
| 19035 | CashAccount     |                    | 一级资金账户编码  | Y  | String     | —             |
| 19202 | CashAccountName |                    | 一级资金账户名称  | Y  | C(50)      | —             |
| 268   | NoMDEntries     |                    | 查询结果总笔数   | Y  | NumInGroup | —             |
| →     | 19206           | ProductAccount     | 一级产品账户    | N  | C(12)      | —             |
| →     | 19207           | ProductAccountName | 一级产品账户名称  | N  | C(50)      | —             |

表6 账户关系查询应答（续）

| Tag | 域名                  | 域描述    | 必填 | 类型    | 备注 |
|-----|---------------------|--------|----|-------|----|
| 58  | Text                | 错误说明文本 | N  | C(60) | —  |
| 567 | TradSesStatusReason | 消息错误码  | N  | Int   | —  |
| —   | 标准消息尾               | —      | Y  | —     | —  |

使用规则：

一级资金账户可以绑定多个一级产品账户。

## 7.2 资金转入转出

### 7.2.1 资金转入转出请求

结算用户向场外资金结算系统发起结算资金的转入转出业务。

结算用户业务系统向场外资金结算系统发送“资金转入转出”请求，具体内容见表7。

表7 资金转入转出请求

| Tag   | 域名                 | 域描述       | 必填 | 类型      | 备注                         |
|-------|--------------------|-----------|----|---------|----------------------------|
| —     | 标准消息头              | —         | Y  | —       | MsgType=UF319              |
| 11    | ClOrdID            | 结算用户申报单编号 | Y  | C(24)   | 应保证唯一性                     |
| 18    | ExecInst           | 执行指令代码    | Y  | C(4)    | 2016-结算资金转出<br>2015-结算资金转入 |
| 19019 | CommissionDate     | 申报日期      | Y  | UTCDate | —                          |
| 19020 | CommissionTime     | 申报时间      | Y  | C(10)   | —                          |
| 19035 | CashAccount        | 一级资金账户编码  | Y  | String  | —                          |
| 19027 | AccountType        | 账户类型代码    | Y  | Int     | —                          |
| 19037 | BankAccount        | 资金渠道账户编码  | Y  | String  | —                          |
| 19029 | BankAccountName    | 资金渠道账户名称  | Y  | C(100)  | —                          |
| 19036 | BankCode           | 资金渠道编码    | Y  | C(4)    | —                          |
| 19041 | TransferAmount     | 金额        | Y  | N(18.3) | 填写转账金额                     |
| 15    | Currency           | 币种代码      | N  | String  | 不填默认为CNY-人民币；              |
| 19042 | SummaryDescription | 摘要        | N  | String  | —                          |
| 19039 | URLAddress         | URL 地址    | N  | String  | 预留字段                       |
| —     | 标准消息尾              | —         | Y  | —       | —                          |

使用规则：

一级资金账户和资金渠道账户之间应具有签约关系。

### 7.2.2 资金转入转出应答

场外资金结算系统收到结算用户业务系统发送的业务请求后，将受理结果通过“通用应答”消息反馈给结算用户业务系统。资金转出业务的处理结果以“业务通知”为准，资金转入业务的处理结果以“到账通知”为准。

### 7.2.3 到账通知

场外资金结算系统收到商业银行等资金渠道的来款通知并给一级资金账户上账成功后，向结算用户业务系统发送“到账通知”，具体内容见表8。

表 8 到账通知

| Tag   | 域名                 | 域描述           | 必填 | 类型           | 备注                |
|-------|--------------------|---------------|----|--------------|-------------------|
| —     | 标准消息头              | —             | Y  | —            | MsgType=UF312     |
| 37    | OrderID            | 场外资金结算系统申报单编号 | Y  | C(24)        | —                 |
| 11    | ClOrdID            | 结算用户申报单编号     | N  | C(24)        | —                 |
| 18    | ExecInst           | 执行指令代码        | Y  | C(4)         | 2017-到账通知         |
| 60    | TransactTime       | 事务时间          | Y  | UTCTimestamp | YYYYMMDD HH:MM:SS |
| 19035 | CashAccount        | 一级资金账户编码      | Y  | String       | 收款方一级资金账户         |
| 19037 | BankAccount        | 资金渠道账户编码      | Y  | String       | 付款方账户编码           |
| 19029 | BankAccountName    | 资金渠道账户名称      | Y  | C(100)       | 付款方账户名称           |
| 19036 | BankCode           | 资金渠道编码        | N  | C(4)         | —                 |
| 19238 | BankName           | 资金渠道名称        | N  | C(50)        | —                 |
| 19203 | CNAPSCode          | 大额行号          | N  | C(12)        | —                 |
| 19041 | TransferAmount     | 金额            | Y  | N(18.3)      | 填写转账金额            |
| 15    | Currency           | 币种代码          | N  | String       | 不填默认为 CNY-人民币；    |
| 19042 | SummaryDescription | 摘要            | N  | String       | —                 |
| —     | 标准消息尾              | —             | Y  | —            | —                 |

使用规则：

一级资金账户和资金渠道账户之间应具有签约关系。

### 7.2.4 资金转入转出状态查询请求

结算用户根据一级资金账户或业务流水号，查询结算用户当日发起的资金转入转出业务的执行状态。

结算用户业务系统向场外资金结算系统发送“资金转入转出状态查询”请求，具体格式详细定义见表9。

表9 资金转入转出状态查询

| Tag   | 域名          | 域描述          | 必填 | 类型     | 备注                   |
|-------|-------------|--------------|----|--------|----------------------|
| —     | 标准消息头       | —            | Y  | —      | MsgType=UF320        |
| 11    | ClOrdID     | 结算用户申报单编号    | Y  | C(24)  | 应保证唯一性               |
| 19035 | CashAccount | 一级资金账户编码     | Y  | String | 结算用户只能查询属于本机构的一级资金账户 |
| 19027 | AccountType | 账户类型代码       | Y  | Int    | —                    |
| 41    | OrigClOrdID | 原始的结算用户申报单编号 | N  | C(24)  | —                    |
| —     | 标准消息尾       | —            | Y  | —      | —                    |

使用规则：

原始的结算用户申报单编号（41）如果为空，则查询一级资金账户的所有订单，否则查询指定的订单号。

### 7.2.5 资金转入转出状态查询应答

场外资金结算系统接收到结算用户业务系统发送的请求后，将查询结果反馈给结算用户，具体内容见表10。

表10 资金转入转出状态查询应答

| Tag   | 域名           | 域描述             | 必填       | 类型           | 备注              |               |
|-------|--------------|-----------------|----------|--------------|-----------------|---------------|
| —     | 标准消息头        | —               | Y        | —            | MsgType=UF321   |               |
| 11    | ClOrdID      | 结算用户申报单编号       | Y        | C(24)        | 应保证唯一性          |               |
| 19035 | CashAccount  | 一级资金账户编码        | Y        | String       | —               |               |
| 60    | TransactTime | 事务时间            | Y        | UTCTimestamp | YYMMDD HH:MM:SS |               |
| 268   | NoMDEntries  | 查询结果总笔数         | Y        | NumInGroup   | —               |               |
| →     | 19037        | BankAccount     | 资金渠道账户编码 | N            | String          | —             |
| →     | 19029        | BankAccountName | 资金渠道账户名称 | N            | C(100)          | —             |
| →     | 19036        | BankCode        | 资金渠道编码   | N            | C(4)            | —             |
| →     | 19041        | TransferAmount  | 金额       | N            | N(18.3)         | 填写转账金额        |
| →     | 15           | Currency        | 币种代码     | N            | String          | 不填默认为CNY-人民币； |

表 10 资金转入转出状态查询应答（续）

| Tag | 域名                     |                    | 域描述    | 必填 | 类型     | 备注                         |
|-----|------------------------|--------------------|--------|----|--------|----------------------------|
| →   | 18                     | ExecInst           | 执行指令代码 | N  | C(4)   | 2015 结算资金转入<br>2016 结算资金转出 |
| →   | 39                     | OrdStatus          | 订单状态代码 | N  | char   | —                          |
| →   | 19042                  | SummaryDescription | 摘要     | N  | String | —                          |
| 58  | Text                   |                    | 错误说明文本 | N  | C(60)  | —                          |
| 567 | TradSesStatusRejReason |                    | 消息错误码  | N  | Int    | —                          |
| —   | 标准消息尾                  |                    | —      | Y  | —      | —                          |

使用规则：

若转入转出业务未收到资金渠道应答，则订单状态代码（39）填写“A=待处理”；若资金渠道返回处理成功，则订单状态代码（39）填写“2-已成交”；若资金渠道返回处理失败，则订单状态代码（39）填写“X=处理失败”。

### 7.3 资金业务查询

#### 7.3.1 实时余额查询请求

结算用户向场外资金结算系统查询一级资金账户的实时余额。结算用户可以查询其所有或指定一级资金账户的实时余额。

结算用户业务系统向场外资金结算系统发送“实时余额查询请求”，具体内容见表11。

表 11 实时余额查询请求

| Tag   | 域名             | 域描述       | 必填 | 类型      | 备注                   |
|-------|----------------|-----------|----|---------|----------------------|
| —     | 标准消息头          | —         | Y  | —       | MsgType=UF305        |
| 11    | C10rdID        | 结算用户申报单编号 | Y  | C(24)   | 应保证唯一性               |
| 19019 | CommissionDate | 申报日期      | Y  | UTCDate | —                    |
| 19020 | CommissionTime | 申报时间      | Y  | C(10)   | —                    |
| 19035 | CashAccount    | 一级资金账户编码  | N  | String  | 结算用户只能查询属于本机构的一级资金账户 |
| 19027 | AccountType    | 账户类型代码    | Y  | Int     | —                    |
| 19039 | URLAddress     | URL 地址    | N  | String  | 预留字段                 |
| —     | 标准消息尾          | —         | Y  | —       | —                    |

#### 7.3.2 实时余额查询应答

场外资金结算系统接收到结算用户业务系统发送的请求后，将查询结果反馈给结算用户，具体内容见表12。

表 12 实时余额查询应答

| Tag | 域名                     |                      | 域描述           | 必填 | 类型           | 备注              |
|-----|------------------------|----------------------|---------------|----|--------------|-----------------|
| —   | 标准消息头                  |                      | —             | Y  | —            | MsgType=UF306   |
| 11  | ClOrdID                |                      | 结算用户申报<br>单编号 | Y  | C(24)        | 应保证唯一性          |
| 60  | TransactTime           |                      | 事务时间          | Y  | UTCTimestamp | YYMMDD HH:MM:SS |
| 268 | NoMDEntries            |                      | 查询结果总笔<br>数   | Y  | NumInGroup   | —               |
| →   | 19035                  | CashAccount          | 一级资金账户<br>编码  | N  | String       | —               |
| →   | 19202                  | CashAccountName      | 一级资金账户<br>名称  | N  | C(50)        | —               |
| →   | 19027                  | AccountType          | 账户类型代码        | N  | Int          | —               |
| →   | 19034                  | AccountStatus        | 账户状态代码        | N  | Char         | —               |
| →   | 19229                  | AvlCashBalance       | 可用现金余额        | N  | N(18.3)      | —               |
| →   | 19230                  | FrzCashBalance       | 冻结现金余额        | N  | N(18.3)      | —               |
| →   | 19225                  | AvlCreditBalance     | 可用信用余额        | N  | N(18.3)      | —               |
| →   | 19226                  | FrzCreditBalance     | 冻结信用余额        | N  | N(18.3)      | —               |
| →   | 19227                  | AvlCollateralBalance | 可用担保品余<br>额   | N  | N(18.3)      | —               |
| →   | 19228                  | FrzCollateralBalance | 冻结担保品余<br>额   | N  | N(18.3)      | —               |
| →   | 15                     | Currency             | 币种代码          | N  | String       | 不填默认为 CNY-人民币   |
| →   | 19039                  | URLAddress           | URL 地址        | N  | String       | 预留字段            |
| 58  | Text                   |                      | 错误说明文本        | N  | C(60)        | —               |
| 567 | TradSesStatusRejReason |                      | 消息错误码         | N  | Int          | —               |
| —   | 标准消息尾                  |                      | —             | Y  | —            | —               |

### 7.3.3 资金变动明细查询请求

结算用户向场外资金结算系统实时查询指定一级资金账户的当日资金变动明细。

结算用户业务系统向场外资金结算系统发起“资金变动明细查询”请求，场外资金结算系统将查询结果反馈给结算用户，具体内容见表13。

表 13 资金变动明细查询请求

| Tag   | 域名               | 域描述             | 必填 | 类型     | 备注                   |
|-------|------------------|-----------------|----|--------|----------------------|
| —     | 标准消息头            | —               | Y  | —      | MsgType=UF322        |
| 11    | ClOrdID          | 结算用户申报单编号       | Y  | C(24)  | 应保证唯一性               |
| 19035 | CashAccount      | 一级资金账户编码        | Y  | String | 结算用户只能查询属于本机构的一级资金账户 |
| 19027 | AccountType      | 账户类型代码          | Y  | Int    | —                    |
| 19224 | BusinessTypeCode | 业务类型代码          | Y  | C(3)   | —                    |
| 19209 | PageNumber       | 分页页号            | Y  | N(8)   | —                    |
| 19210 | ReturnCount      | 每页展示记录数         | Y  | N(9)   | —                    |
| 37    | OrderID          | 起始场外资金结算系统账务流水号 | N  | C(24)  | —                    |
| —     | 标准消息尾            | —               | Y  | —      | —                    |

使用规则：

- a) 由于本查询结果条数可能较多，结算用户查询时需指定每页展示记录数(19210)以及分页页号(19209)，场外资金结算系统按页返回查询结果给结算用户。
- b) 本查询支持增量数据查询，可以在报文中指定查询的起始场外资金结算系统账务流水号(37)。

#### 7.3.4 资金变动明细查询应答

场外资金结算系统接收到结算用户业务系统发送的请求后，将查询结果反馈给结算用户，具体内容见表14。

表 14 资金变动明细应答

| Tag   | 域名              | 域描述              | 必填 | 类型           | 备注              |
|-------|-----------------|------------------|----|--------------|-----------------|
| —     | 标准消息头           | —                | Y  | —            | MsgType=UF323   |
| 11    | ClOrdID         | 结算用户申报单编号        | Y  | C(24)        | 应保证唯一性          |
| 19035 | CashAccount     | 一级资金账户编码         | Y  | String       | —               |
| 19202 | CashAccountName | 一级资金账户名称         | Y  | C(50)        | —               |
| 19211 | TotalEntries    | 总条目数             | Y  | N(9)         | 查询结果总笔数         |
| 60    | TransactTime    | 事务时间             | Y  | UTCTimestamp | YYMMDD HH:MM:SS |
| 268   | NoMDEntries     | 查询结果总笔数          | Y  | NumInGroup   | 当前返回条目数         |
| →     | 19224           | BusinessTypeCode | N  | C(3)         | —               |



表 14 资金变动明细应答（续）

| Tag | 域名                     |                                  | 域描述               | 必填 | 类型      | 备注             |
|-----|------------------------|----------------------------------|-------------------|----|---------|----------------|
| →   | 37                     | OrderID                          | 场外资金结算系统<br>申报单编号 | N  | C(24)   | 场外资金结算系统账务流水号  |
| →   | 19212                  | CreditDebitIndicator             | 收付方向代码            | N  | Int     | —              |
| →   | 19233                  | PaymentTypeCode                  | 资金类型代码            | N  | Char    | —              |
| →   | 19041                  | TransferAmount                   | 金额                | N  | N(18.3) | —              |
| →   | 15                     | Currency                         | 币种代码              | N  | String  | 不填默认为 CNY-人民币； |
| →   | 19231                  | FeeTypeCode                      | 费用类型代码            | N  | C(7)    | —              |
| →   | 19213                  | CashAccountOfTheCounterparty     | 对方一级资金账户<br>编码    | N  | C(12)   | —              |
| →   | 19214                  | CashAccountNameOfTheCounterparty | 对方一级资金账户<br>名称    | N  | C(50)   | —              |
| 58  | Text                   |                                  | 错误说明文本            | N  | C(60)   | —              |
| 567 | TradSesStatusRejReason |                                  | 消息错误码             | N  | Int     | —              |
| —   | 标准消息尾                  |                                  | —                 | Y  | —       | —              |

使用规则：

- a) 当查询业务为费用明细时费用类型代码(19231)非空；
- b) 由于本查询是实时查询，返回的“查询结果总笔数(268)”可能会随业务发生变动。

### 7.3.5 待交收数据查询（按账户汇总）请求

结算用户向场外资金结算系统查询一级资金账户的当日应收和应付总额。

结算用户业务系统向场外资金结算系统发起“待交收数据查询（按账户汇总）”请求，场外资金结算系统接收后将查询结果反馈给结算用户业务系统，具体内容见表15。

表 15 待交收数据查询（按账户汇总）请求

| Tag   | 域名              | 域描述       | 必填 | 类型     | 备注                   |
|-------|-----------------|-----------|----|--------|----------------------|
| —     | 标准消息头           | —         | Y  | —      | MsgType=UF324        |
| 11    | ClOrdID         | 结算用户申报单编号 | Y  | C(24)  | 应保证唯一性               |
| 19035 | CashAccount     | 一级资金账户编码  | Y  | String | 结算用户只能查询属于本机构的一级资金账户 |
| 19219 | SettlementBatch | 交收批次代码    | Y  | Char   | —                    |
| 19039 | URLAddress      | URL 地址    | N  | String | 预留字段                 |
| —     | 标准消息尾           | —         | Y  | —      | —                    |

使用规则：

一级资金账户编码（19035）可以填写多个，以“|”分隔。

### 7.3.6 待交收数据查询（按账户汇总）应答

场外资金结算系统接收到结算用户业务系统发送的请求后，将查询结果反馈给结算用户，具体内容见表16。

表 16 待交收数据查询（按账户汇总）应答

| Tag   | 域名                     | 域描述                   | 必填       | 类型         | 备注            |               |
|-------|------------------------|-----------------------|----------|------------|---------------|---------------|
| —     | 标准消息头                  | —                     | Y        | —          | MsgType=UF325 |               |
| 11    | ClOrdID                | 结算用户申报单编号             | Y        | C(24)      | 应保证唯一性        |               |
| 19045 | SettlementDate         | 交收日期                  | Y        | UTCDate    | —             |               |
| 19219 | SettlementBatch        | 交收批次代码                | Y        | Char       | —             |               |
| 268   | NoMDEntries            | 查询结果总笔数               | Y        | NumInGroup | 当前返回条目数       |               |
| →     | 19035                  | CashAccount           | 一级资金账户编码 | N          | String        | —             |
| →     | 19215                  | GrossAmountReceivable | 全额待收金额   | N          | N(18.3)       | —             |
| →     | 19216                  | GrossAmountPayable    | 全额待付金额   | N          | N(18.3)       | —             |
| →     | 19217                  | NetAmountReceivable   | 净额待收金额   | N          | N(18.3)       | —             |
| →     | 19218                  | NetAmountPayable      | 净额待付金额   | N          | N(18.3)       | —             |
| →     | 15                     | Currency              | 币种代码     | N          | String        | 不填默认为 CNY-人民币 |
| 58    | Text                   | 错误说明文本                | N        | C(60)      | —             |               |
| 567   | TradSesStatusRejReason | 消息错误码                 | N        | Int        | —             |               |
| —     | 标准消息尾                  | —                     | Y        | —          | —             |               |

使用规则：

当天没有交收数据的一级资金账户，全额待收金额（19215）、全额待付金额（19216）、净额待收金额（19217）、净额待付金额（19218）返回0。

### 7.3.7 待交收数据查询（按业务汇总）请求

结算用户向场外资金结算系统查询指定一级资金账户按业务类型汇总的当日应收和应付总额。

结算用户业务系统向场外资金结算系统发起“待交收数据查询（按业务汇总）”请求，场外资金结算系统接收后，将查询结果反馈给结算用户业务系统，具体内容见表17。

表 17 待交收数据查询（按业务汇总）请求

| Tag   | 域名              | 域描述       | 必填 | 类型     | 备注                   |
|-------|-----------------|-----------|----|--------|----------------------|
| —     | 标准消息头           | —         | Y  | —      | MsgType=UF326        |
| 11    | ClOrdID         | 结算用户申报单编号 | Y  | C(24)  | 应保证唯一性               |
| 19035 | CashAccount     | 一级资金账户编码  | Y  | String | 结算用户只能查询属于本机构的一级资金账户 |
| 19219 | SettlementBatch | 交收批次代码    | Y  | Char   | —                    |
| 19039 | URLAddress      | URL 地址    | N  | String | 预留字段                 |
| —     | 标准消息尾           | —         | Y  | —      | —                    |

### 7.3.8 待交收数据查询（按业务汇总）应答

场外资金结算系统接收到结算用户业务系统发送的请求后，将查询结果反馈给结算用户，具体内容见表18。

表 18 待交收数据查询（按业务汇总）应答

| Tag   | 域名                     | 域描述                  | 必填     | 类型         | 备注            |               |
|-------|------------------------|----------------------|--------|------------|---------------|---------------|
| —     | 标准消息头                  | —                    | Y      | —          | MsgType=UF327 |               |
| 11    | ClOrdID                | 结算用户申报单编号            | Y      | C(24)      | 应保证唯一性        |               |
| 19045 | SettlementDate         | 交收日期                 | Y      | UTCDate    | —             |               |
| 19219 | SettlementBatch        | 交收批次代码               | Y      | Char       | —             |               |
| 268   | NoMDEntries            | 查询结果总笔数              | Y      | NumInGroup | 当前返回条目数       |               |
| →     | 19224                  | BusinessTypeCode     | 业务类型代码 | N          | C(3)          | —             |
| →     | 19212                  | CreditDebitIndicator | 收付方向代码 | N          | Int           | —             |
| →     | 19041                  | TransferAmount       | 金额     | N          | N(18.3)       | —             |
| →     | 15                     | Currency             | 币种代码   | N          | String        | 不填默认为 CNY-人民币 |
| 58    | Text                   | 错误说明文本               | N      | C(60)      | —             |               |
| 567   | TradSesStatusRejReason | 消息错误码                | N      | Int        | —             |               |
| —     | 标准消息尾                  | —                    | Y      | —          | —             |               |

### 7.3.9 待交收明细查询请求

结算用户向场外资金结算系统查询指定一级资金账户的待交收明细数据。

结算用户业务系统向场外资金结算系统发起“待交收明细查询”请求，场外资金结算系统接收后，将查询结果反馈给结算用户，具体内容见表19。

表 19 待交收明细查询请求

| Tag   | 域名              | 域描述       | 必填 | 类型      | 备注                   |
|-------|-----------------|-----------|----|---------|----------------------|
| —     | 标准消息头           | —         | Y  | —       | MsgType=UF328        |
| 11    | ClOrdID         | 结算用户申报单编号 | Y  | C(24)   | 应保证唯一性               |
| 19035 | CashAccount     | 一级资金账户编码  | Y  | String  | 结算用户只能查询属于本机构的一级资金账户 |
| 19219 | SettlementBatch | 交收批次代码    | Y  | Char    | —                    |
| 19045 | SettlementDate  | 交收日期      | Y  | UTCDate | 应大于等于当天日期            |
| 19039 | URLAddress      | URL 地址    | N  | String  | 预留字段                 |
| 19209 | PageNumber      | 分页页号      | Y  | N(8)    | —                    |
| 19210 | ReturnCount     | 每页展示记录数   | Y  | N(9)    | —                    |
| —     | 标准消息尾           | —         | Y  | —       | —                    |

使用规则：

由于本查询结果条数可能较多，场外资金结算系统按页返回查询结果给结算用户，所以结算用户需指定分页页号（19209）以及每页展示记录数（19210）。

### 7.3.10 待交收明细查询应答

场外资金结算系统接收到结算用户业务系统发送的请求后，将查询结果反馈给结算用户，具体内容见表20。

表 20 待交收明细查询应答

| Tag   | 域名           | 域描述                          | 必填 | 类型         | 备注            |
|-------|--------------|------------------------------|----|------------|---------------|
| —     | 标准消息头        | —                            | Y  | —          | MsgType=UF329 |
| 11    | ClOrdID      | 结算用户申报单编号                    | Y  | C(24)      | 应保证唯一性        |
| 19211 | TotalEntries | 总条目数                         | Y  | N(9)       | 查询结果总笔数       |
| 268   | NoMDEntries  | 查询结果总笔数                      | Y  | NumInGroup | 当前返回条目数       |
| →     | 37           | OrderID                      | N  | C(24)      | 场外资金结算系统业务流水号 |
| →     | 19212        | CreditDebitIndicator         | N  | Int        | —             |
| →     | 19041        | TransferAmount               | N  | N(18.3)    | —             |
| →     | 15           | Currency                     | N  | String     | 不填默认为 CNY-人民币 |
| →     | 19224        | BusinessTypeCode             | N  | C(3)       | —             |
| →     | 19231        | FeeTypeCode                  | N  | C(7)       | —             |
| →     | 19232        | GracePeriod                  | N  | N(8)       | —             |
| →     | 19213        | CashAccountOfTheCounterparty | N  | C(12)      | —             |

表 20 待交收明细查询应答（续）

| Tag | 域名                     |                          | 域描述    | 必填 | 类型      | 备注 |
|-----|------------------------|--------------------------|--------|----|---------|----|
| →   | 19045                  | SettlementDate           | 交收日期   | N  | UTCDate | —  |
| →   | 19220                  | SettlementStatus<br>Code | 交收状态代码 | N  | char    | —  |
| →   | 19219                  | SettlementBatch          | 交收批次代码 | N  | Char    | —  |
| →   | 19221                  | SettlementTypeCode       | 交收方式代码 | N  | Char    | —  |
| →   | 48                     | SecurityID               | 产品代码   | N  | C(12)   | —  |
| →   | 55                     | Symbol                   | 产品名称   | N  | C(60)   | —  |
| 58  | Text                   |                          | 错误说明文本 | N  | C(60)   | —  |
| 567 | TradSesStatusRejReason |                          | 消息错误码  | N  | Int     | —  |
| —   | 标准消息尾                  |                          | —      | Y  | —       | —  |

## 7.3.11 违约明细查询请求

结算用户向场外资金结算系统查询一级资金账户的资金交收违约情况。

结算用户业务系统向场外资金结算系统发送“违约明细查询”请求，具体内容见表21。

表 21 违约明细查询请求

| Tag   | 域名          | 域描述       | 必填 | 类型      | 备注                   |
|-------|-------------|-----------|----|---------|----------------------|
| —     | 标准消息头       | —         | Y  | —       | MsgType=UF330        |
| 11    | ClOrdID     | 结算用户申报单编号 | Y  | C(24)   | 应保证唯一性               |
| 19035 | CashAccount | 一级资金账户编码  | Y  | String  | 结算用户只能查询属于本机构的一级资金账户 |
| 19222 | StartDate   | 开始日期      | N  | UTCDate | —                    |
| 19223 | EndDate     | 结束日期      | N  | UTCDate | —                    |
| —     | 标准消息尾       | —         | Y  | —       | —                    |

## 7.3.12 违约明细查询应答

场外资金结算系统接收到结算用户业务系统发送的请求后，将查询结果反馈给结算用户，具体内容见表22。

表 22 违约明细查询应答

| Tag | 域名          | 域描述       | 必填 | 类型         | 备注            |
|-----|-------------|-----------|----|------------|---------------|
| —   | 标准消息头       | —         | Y  | —          | MsgType=UF331 |
| 11  | ClOrdID     | 结算用户申报单编号 | Y  | C(24)      | 应保证唯一性        |
| 268 | NoMDEntries | 查询结果总笔数   | Y  | NumInGroup | —             |

表 22 违约明细查询应答（续）

| Tag | 域名                     |                    | 域描述           | 必填 | 类型      | 备注             |
|-----|------------------------|--------------------|---------------|----|---------|----------------|
| →   | 37                     | OrderID            | 场外资金结算系统申报单编号 | N  | C(24)   | 违约流水号          |
| →   | 19035                  | CashAccount        | 一级资金账户编码      | N  | String  | —              |
| →   | 19041                  | TransferAmount     | 金额            | N  | N(18.3) | —              |
| →   | 19045                  | SettlementDate     | 交收日期          | N  | UTCDate | 违约日期           |
| →   | 15                     | Currency           | 币种代码          | N  | String  | 不填默认为 CNY-人民币； |
| →   | 19042                  | SummaryDescription | 摘要            | N  | String  | 违约明细           |
| 58  | Text                   |                    | 错误说明文本        | N  | C(60)   | —              |
| 567 | TradSesStatusRejReason |                    | 消息错误码         | N  | Int     | —              |
| —   | 标准消息尾                  |                    | —             | Y  | —       | —              |

## 7.4 资金服务通用报文

### 7.4.1 通用应答

场外资金结算系统在收到结算用户业务系统发送的结算用户资金转入转出业务请求后，返回“通用应答”报文至结算用户业务系统告知业务受理或处理结果。

### 7.4.2 业务通知

由结算用户业务系统发起的结算用户资金转出业务属于异步业务，场外资金结算系统需在接收到资金渠道的处理结果后，主动发送“业务通知”至结算用户业务系统告知业务处理情况。

### 7.4.3 报文格式

业务通知和通用应答使用同一报文格式，报文中包含两个域：订单状态代码和执行类型代码。订单状态代码域用以报告订单的当前状态。执行类型代码域用以标识执行报告的执行类型。执行报告中的执行类型代码和订单状态代码域共同指示了订单状态的改变。在同一个报文中，上述两个域的取值不能存在冲突，具体内容见表23。

表 23 通用应答

| Tag | 域名       | 域描述           | 必填 | 类型    | 备注                    |
|-----|----------|---------------|----|-------|-----------------------|
| —   | 标准消息头    | —             | Y  | —     | MsgType=UF311         |
| 37  | OrderID  | 场外资金结算系统申报单编号 | Y  | C(24) | 场外资金结算系统申报单编号/线下汇款约定号 |
| 11  | ClOrdID  | 结算用户申报单编号     | N  | C(24) | 同业务请求                 |
| 18  | ExecInst | 执行指令代码        | N  | C(4)  | —                     |
| 150 | ExecType | 执行类型代码        | Y  | Char  | 填报规则详见表 35            |

表 23 通用应答（续）

| Tag   | 域名                  | 域描述      | 必填 | 类型           | 备注                |
|-------|---------------------|----------|----|--------------|-------------------|
| 60    | TransactTime        | 事务时间     | Y  | UTCTimestamp | YYYYMMDD HH:MM:SS |
| 19045 | SettlementDate      | 交收日期     | Y  | UTCDate      | YYYYMMDD, 清算日期    |
| 39    | OrdStatus           | 订单状态代码   | Y  | Char         | 填报规则详见表 35        |
| 19201 | ServiceType         | 服务类型代码   | Y  | C1           | —                 |
| 19034 | AccountStatus       | 账户状态代码   | N  | Char         | —                 |
| 109   | ClientID            | 二级资金账户编码 | N  | String       | —                 |
| 58    | Text                | 错误说明文本   | N  | C(60)        | —                 |
| 567   | TradSesStatusReason | 消息错误码    | N  | Int          | —                 |
| —     | 标准消息尾               | —        | Y  | —            | —                 |

使用规则：

执行类型代码(150)和订单状态代码(39)的填报规则见表 24。

表 24 执行类型代码和订单状态代码字段填报规则

| 业务场景            | 执行类型代码                      | 订单状态代码                                            |
|-----------------|-----------------------------|---------------------------------------------------|
| 业务已受理/待处理       | 6=委托申报成功, 待处理 (Pending New) | D=已接受 (Accepted for bidding) /A=待处理 (Pending New) |
| 已处理待上账(T+1上账业务) | 6=委托申报成功, 待处理 (Pending New) | G=成交待上账(Accepted for charging)                    |
| 处理成功            | Y=数据处理成功                    | 2=已完成 (Filled)                                    |
| 处理失败/受理失败       | N=数据处理失败                    | X=处理失败 (Failed)                                   |

## 8 文件接口

### 8.1 对账文件规则

每日日终清算后, 场外资金结算系统通过文件接口向结算用户发送资金对账数据, 资金对账文件采用DBF文件的方式生成并发送。文件命名方法为: 日期 (YYYYMMDD) + 发送方机构码 + 接收方机构码 + 文件类型代码 + “.DBF”, 其中文件类型代码见表25。

表 25 文件类型代码表

| 文件类型代码             | 文件类型名称   | 说明                       |
|--------------------|----------|--------------------------|
| SummaryOfFndChgA   | 资金变动汇总表A | 提供结算用户业务资金变动汇总数据;        |
| BreakdownOfFndChgA | 资金变动明细表A | 提供结算用户业务资金变动明细数据;        |
| AcctBalTb1A        | 账户余额表A   | 提供一级资金账户中的资金结算类账户余额对账数据; |

### 8.2 日终对账文件

#### 8.2.1 资金变动汇总表

场外资金结算系统将资金变动明细信息，按照交收日期（19045）、一级资金账户编码（19035）、业务类型代码（19224）、费用类型代码（19231）、币种代码（15）等字段进行汇总，形成资金变动汇总表，格式如表 26 所示。

表 26 资金变动汇总表

| Tag   | 域名         | 域描述      | 必填 | 类型      | 备注              |
|-------|------------|----------|----|---------|-----------------|
| 19239 | MshpNb     | 会员编码     | Y  | C(8)    | —               |
| 19045 | SttlmDt    | 交收日期     | Y  | UTCDate | YYYYMMDD，填写对账日期 |
| 19224 | BizzTpCd   | 业务类型代码   | Y  | C(3)    | —               |
| 19231 | FeeTpCd    | 费用类型代码   | N  | C(7)    | —               |
| 19035 | CshAcct    | 一级资金账户编码 | Y  | String  | —               |
| 19235 | ClAcctTpCd | 结算账户类别代码 | Y  | C(2)    | —               |
| 15    | Ccy        | 币种代码     | Y  | String  | —               |
| 19241 | TtlCshOut  | 现金付款总金额  | Y  | N(18.3) | —               |
| 19242 | TtlCshIn   | 现金收款总金额  | Y  | N(18.3) | —               |
| 19243 | TtlCdtOut  | 授信付款总金额  | Y  | N(18.3) | —               |
| 19244 | TtlCdtIn   | 授信收款总金额  | Y  | N(18.3) | —               |
| 19245 | TtlCltlOut | 担保品付款总金额 | Y  | N(18.3) | —               |
| 19246 | TtlCltlIn  | 担保品收款总金额 | Y  | N(18.3) | —               |
| 19042 | SummryDesc | 摘要       | N  | String  | —               |
| 1     | Xtnsn1     | 备用 1     | N  | N(18.3) | —               |
| 2     | Xtnsn2     | 备用 2     | N  | N(18.3) | —               |
| 3     | Xtnsn3     | 备用 3     | N  | N(18.3) | —               |
| 4     | Xtnsn4     | 备用 4     | N  | N(18.3) | —               |
| 5     | Xtnsn5     | 备用 5     | N  | N(18.3) | —               |
| 6     | Xtnsn6     | 备用 6     | N  | N(18.3) | —               |
| 7     | Xtnsn7     | 备用 7     | N  | N(18.3) | —               |
| 8     | Xtnsn8     | 备用 8     | N  | N(18.3) | —               |
| 9     | Xtnsn9     | 备用 9     | N  | N(18.3) | —               |
| 10    | Xtnsn10    | 备用 10    | N  | N(18.3) | —               |

### 8.2.2 资金变动明细表

结算用户业务资金变动明细数据格式见表 27。



表 27 资金变动明细表

| Tag   | 域名         | 域描述        | 必填 | 类型      | 备注               |
|-------|------------|------------|----|---------|------------------|
| 19239 | MshpNb     | 会员编码       | Y  | C(8)    | —                |
| 19045 | SttImDt    | 交收日期       | Y  | UTCDate | YYYYMMDD, 填写对账日期 |
| 19247 | OrdrID     | 账务流水号      | Y  | C(24)   | —                |
| 19224 | BizzTpCd   | 业务类型代码     | Y  | C(3)    | —                |
| 19231 | FeeTpCd    | 费用类型代码     | N  | C(7)    | —                |
| 19035 | CshAcct    | 一级资金账户编码   | Y  | String  | —                |
| 109   | ClntID     | 二级资金账户编码   | N  | String  | —                |
| 15    | Ccy        | 币种代码       | Y  | String  | —                |
| 19233 | PmtTpCd    | 资金类型代码     | Y  | Char    | —                |
| 19041 | TrfAmt     | 金额         | Y  | N(18.3) | —                |
| 19212 | CdtDbtInd  | 收付方向代码     | Y  | Int     | —                |
| 19213 | CpCshAcct  | 对方一级资金账户编码 | N  | C(12)   | —                |
| 19042 | SummryDesc | 摘要         | N  | String  | —                |
| 1     | Xtnsn1     | 备用 1       | N  | N(18.3) | —                |
| 2     | Xtnsn2     | 备用 2       | N  | N(18.3) | —                |
| 3     | Xtnsn3     | 备用 3       | N  | N(18.3) | —                |
| 4     | Xtnsn4     | 备用 4       | N  | N(18.3) | —                |
| 5     | Xtnsn5     | 备用 5       | N  | N(18.3) | —                |
| 6     | Xtnsn6     | 备用 6       | N  | N(18.3) | —                |
| 7     | Xtnsn7     | 备用 7       | N  | N(18.3) | —                |
| 8     | Xtnsn8     | 备用 8       | N  | N(18.3) | —                |
| 9     | Xtnsn9     | 备用 9       | N  | N(18.3) | —                |
| 10    | Xtnsn10    | 备用 10      | N  | N(18.3) | —                |

## 8.2.3 账户日终余额表

结算用户资金账户日终余额数据格式见表 28。

表 28 账户日终余额表

| Tag   | 域名         | 域描述      | 必填 | 类型      | 备注               |
|-------|------------|----------|----|---------|------------------|
| 19239 | MshpNb     | 会员编码     | Y  | C(8)    | —                |
| 19045 | SttImDt    | 交收日期     | Y  | UTCDate | YYYYMMDD, 填写对账日期 |
| 19035 | CshAcct    | 一级资金账户编码 | Y  | String  | —                |
| 19235 | ClAcctTpCd | 结算账户类别代码 | Y  | C(2)    | —                |

表 28 账户日终余额表（续）

| Tag   | 域名         | 域描述     | 必填 | 类型      | 备注              |
|-------|------------|---------|----|---------|-----------------|
| 19034 | AcctSts    | 账户状态代码  | Y  | Char    | —               |
| 15    | Ccy        | 币种代码    | Y  | String  | CNY-人民币, USD-美元 |
| 19225 | AvlCdtBal  | 可用信用余额  | Y  | N(18.3) | —               |
| 19226 | FrzCdtBal  | 冻结信用余额  | Y  | N(18.3) | —               |
| 19227 | AvlCltlBal | 可用担保品余额 | Y  | N(18.3) | —               |
| 19228 | FrzCltlBal | 冻结担保品余额 | Y  | N(18.3) | —               |
| 19229 | AvlCshBal  | 可用现金余额  | Y  | N(18.3) | —               |
| 19230 | FrzCshBal  | 冻结现金余额  | Y  | N(18.3) | —               |
| 1     | Xtnsn1     | 备用 1    | N  | N(18.3) | —               |
| 2     | Xtnsn2     | 备用 2    | N  | N(18.3) | —               |
| 3     | Xtnsn3     | 备用 3    | N  | N(18.3) | —               |
| 4     | Xtnsn4     | 备用 4    | N  | N(18.3) | —               |
| 5     | Xtnsn5     | 备用 5    | N  | N(18.3) | —               |
| 6     | Xtnsn6     | 备用 6    | N  | N(18.3) | —               |
| 7     | Xtnsn7     | 备用 7    | N  | N(18.3) | —               |
| 8     | Xtnsn8     | 备用 8    | N  | N(18.3) | —               |
| 9     | Xtnsn9     | 备用 9    | N  | N(18.3) | —               |
| 10    | Xtnsn10    | 备用 10   | N  | N(18.3) | —               |

## 9 数据字典

数据字典格式详见表 29。

表 29 数据字典

| Tag | 域名          | 域中文名      | 数据类型   | 说明                                                     |
|-----|-------------|-----------|--------|--------------------------------------------------------|
| 8   | BeginString | 起始串       | String | 起始串, 指示协议版本, 不可加密, 消息中的第一个域, 取值: SACSTEP1.00           |
| 9   | BodyLength  | 消息体长度     | Length | 消息体长度, 不可加密, 消息的第二个域                                   |
| 10  | Checksum    | 校验和       | String | 校验和, 不可加密, 消息最后一个域                                     |
| 11  | ClOrdID     | 结算用户申报单编号 | C(24)  | 结算用户内部编号<br>为保证数据规范性, 编号规则: 结算用户代码 3-5 位+日期 8 位+编号 9 位 |
| 15  | Currency    | 币种代码      | String | CNY-人民币<br>USD-美元<br>HKD-港币                            |

表 29 数据字典（续）

| Tag | 域名       | 域中文名   | 数据类型 | 说明                                                                                                                                                                                                                                                                                                                                                                                                                                                                       |
|-----|----------|--------|------|--------------------------------------------------------------------------------------------------------------------------------------------------------------------------------------------------------------------------------------------------------------------------------------------------------------------------------------------------------------------------------------------------------------------------------------------------------------------------|
| 18  | ExecInst | 执行指令代码 | C(4) | <b>订单处理指令：</b><br>1057 定价买入<br>1058 定价卖出<br>1001 买入（暂不适用）<br>1002 卖出（暂不适用）<br>1055 意向买入<br>1056 意向卖出<br>1059 确定买入<br>1060 确定卖出<br>020 认购申请<br>022 申购申请<br>024 赎回申请<br>036 份额转换申请<br><b>衍生品业务：</b><br>1061 买开<br>1062 卖开<br>1063 买平<br>1064 卖平<br>1065 确认买开<br>1066 确认卖开<br>1067 确认买平<br>1068 确认卖平<br><b>质押回购业务：</b><br>1069 质押申请申报<br>1070 质押确认申报<br>1071 质押意向申报<br>1072 到期回购申报<br>1073 提前终止<br>1074 提前终止确认<br><b>场外资金业务：</b><br>2015 结算资金转入<br>2016 结算资金转出<br>2017 到账通知 |

表 29 数据字典（续）

| Ag | 域名        | 域中文名          | 数据类型   | 说明                                                                                                                                                                                                                                                                                                                                                                                                                                                                                                                                                                                                                                                                                       |
|----|-----------|---------------|--------|------------------------------------------------------------------------------------------------------------------------------------------------------------------------------------------------------------------------------------------------------------------------------------------------------------------------------------------------------------------------------------------------------------------------------------------------------------------------------------------------------------------------------------------------------------------------------------------------------------------------------------------------------------------------------------------|
| 34 | MsgSeqNum | 消息序号          | SeqNum | 消息序号                                                                                                                                                                                                                                                                                                                                                                                                                                                                                                                                                                                                                                                                                     |
| 35 | MsgType   | 自定义消息类型代<br>码 | String | 取值范围：<br>0=心跳（Heartbeat）<br>1=测试请求（Test Request）<br>8=执行报告（Execution Report）<br>D=订单申报请求（Order - Single）<br>F=撤单申报请求（Order Cancel Request）<br>UF007=缺口重发请求<br>UF008=未知消息拒绝应答<br>UF021=行情报送请求<br>UF022=行情报送应答<br>UF023=申报明细报送请求<br>UF024=申报明细报送应答<br>UF025=成交明细报送请求<br>UF026=成交明细报送应答<br>UF101=产品状态请求<br>UF102=产品状态应答<br>UF305=实时余额查询请求<br>UF306=实时余额查询应答<br>UF311=资金服务通用应答<br>UF312=到账通知<br>UF313=签约账户查询请求<br>UF314=签约账户查询应答<br>UF315=签约状态查询请求<br>UF316=签约状态查询应答<br>UF317=账户关系查询请求<br>UF318=账户关系查询应答<br>UF319=资金转入转出请求<br>UF320=资金转入转出状态查询请求<br>UF321=资金转入转出状态查询应答<br>UF322=资金变动明细查询请求<br>UF323=资金变动明细查询应答<br>UF324=待交收数据查询（按账户汇总）请求<br>UF325=待交收数据查询（按账户汇总）应答<br>UF326=待交收数据查询（按业务汇总）请求 |

表 29 数据字典（续）

| Ag | 域名          | 域中文名                                    | 数据类型    | 说明                                                                                                                                                                                                                                                                                                                                                                                                                                   |
|----|-------------|-----------------------------------------|---------|--------------------------------------------------------------------------------------------------------------------------------------------------------------------------------------------------------------------------------------------------------------------------------------------------------------------------------------------------------------------------------------------------------------------------------------|
|    |             |                                         |         | UF327=待交收数据查询（按业务汇总）应答<br>UF328=待交收明细查询请求<br>UF329=待交收明细查询应答<br>UF330=违约明细查询请求<br>UF331=违约明细查询应答                                                                                                                                                                                                                                                                                                                                     |
| 37 | OrderID     | 场外资金结算系统<br>申报单编号/场外资<br>金结算系统账务流<br>水号 | C(24)   | 场外资金结算系统为每笔申报单统一分配的<br>编号，在有效申报日期内唯一。                                                                                                                                                                                                                                                                                                                                                                                                |
| 39 | OrdStatus   | 订单状态代码                                  | Char    | 订单当前状态，取值：<br>0=新（New）<br>1=部分成交（Partially filled）<br>2=已成交（Filled）<br>3=部分撤销（Done for day）<br>4=全部撤销（Canceled）<br>6=待撤销（Pending Cancel）<br>7=已终止（Stopped）<br>8=已拒绝（Rejected）<br>9=已延缓（Suspended）<br>A=待处理（Pending New）<br>B=已计算（Calculated）<br>C=已过期（Expired）<br>D=已接受（Accepted for bidding）<br>E=待替换（Pending Replace）<br>G=成交待上账（Accepted for<br>charging）<br>X=处理失败（Failed）<br>Z=非交易订单已接收（Non-trading order<br>has been received） |
| 41 | OrigClOrdID | 原始的结算用户申<br>报单编号                        | C(24)   | 之前相关订单的 ClOrdID，用于撤单或修改<br>单                                                                                                                                                                                                                                                                                                                                                                                                         |
| 43 | PossDupFlag | 可能重复标志                                  | Boolean | 指示该消息序号的消息可能重复发送，取值：<br>Y：可能重发<br>N：首次发送                                                                                                                                                                                                                                                                                                                                                                                             |

表 29 数据字典（续）

| Ag  | 域名                   | 域中文名       | 数据类型         | 说明                                            |
|-----|----------------------|------------|--------------|-----------------------------------------------|
| 48  | SecurityID           | 产品代码       | C(12)        | 产品代码或合约编号                                     |
| 49  | SenderCompID         | 发送方代码      | C(6)         | 填写场外资金结算系统为结算用户分配的3-5位编码                      |
| 50  | SenderSubID          | 发送方子标识符    | C(6)         | 填写结算用户用于经纪业务的一级产品账户                           |
| 52  | SendingTime          | 发送时间       | UTCTimestamp | 消息发送时间 YYYYMMDD HH:MM:SS                      |
| 55  | Symbol               | 产品名称       | C(60)        | 产品名称                                          |
| 56  | TargetCompID         | 接收方代码      | C(6)         | 填写场外资金结算系统的3-5位标识代码                           |
| 57  | TargetSubID          | 接收方子标识符    | C(6)         | 接收方子ID                                        |
| 58  | Text                 | 错误说明文本     | C(60)        | 摘要信息                                          |
| 60  | TransactTime         | 事务时间       | UTCTimestamp | 订单或执行的创建时间<br>YYYYMMDD HH:MM:SS               |
| 90  | SecureDataLen        | 密文数据长度     | Length       | 密文数据长度                                        |
| 93  | SignatureLength      | 数字签名长度     | Length       | 数字签名域的字节数                                     |
| 97  | PossResend           | 可能重发标志     | Boolean      | 指示该消息可能发送过（使用不同的消息序号），取值：<br>Y：可能重发<br>N：首次发送 |
| 115 | OnBehalfOfCompID     | 最初发送方标识符   | String       | 用于经第三方发送消息，指明原始发送方公司代码，SenderCompID域指明第三方公司代码 |
| 116 | OnBehalfOfSubID      | 最初发送方子标识符  | String       | 用于经第三方发送消息，指明原始发送方交易员代码                       |
| 122 | OrigSendingTime      | 原始发送时间     | UTCTimestamp | 收到重发请求后，将订单重发时，记录的原始消息发送时间                    |
| 128 | DeliverToCompID      | 最终接收方标识符   | String       | 用于经第三方发送消息，指明最终接收方公司代码，TargetCompID域指明第三方公司代码 |
| 129 | DeliverToSubID       | 最终接收方子标识符  | String       | 用于经第三方发送消息，指明最终接收方人员代码                        |
| 142 | SenderLocationID     | 发送方方位标识符   | String       | 消息发起方人员所在地点                                   |
| 143 | TargetLocationID     | 接收方方位标识符   | String       | 消息接收方人员所在地点                                   |
| 144 | OnBehalfOfLocationID | 最初发送方方位标识符 | String       | 用于经第三方发送消息，指明消息原始发起方人员所在地点                    |
| 145 | DeliverToLocationID  | 最终接收方方位标识符 | String       | 用于经第三方发送消息，指明消息最终接收                           |

表 29 数据字典（续）

| Ag  | 域名                           | 域中文名     | 数据类型         | 说明                                                                                                                                                                                                                                                                       |
|-----|------------------------------|----------|--------------|--------------------------------------------------------------------------------------------------------------------------------------------------------------------------------------------------------------------------------------------------------------------------|
|     |                              | 识符       |              | 方人员所在地点                                                                                                                                                                                                                                                                  |
| 150 | ExecType                     | 执行类型代码   | Char         | <p>执行报告的类型，与 OrdStatus 配合使用，取值：</p> <p>0=新（New）</p> <p>6=委托申报成功，待处理（Pending New）</p> <p>7=订单错误拒绝（Rejected）</p> <p>8=委托申报拒绝（Rejected）</p> <p>9=撤单拒绝（Rejected）</p> <p>A=撤单成功</p> <p>F=成交或部分成交（Trade（partial fill or fill））</p> <p>应答类：</p> <p>Y=数据处理成功</p> <p>N=数据处理失败</p> |
| 268 | NoMDEntries                  | 查询结果总笔数  | NumInGroup   | —                                                                                                                                                                                                                                                                        |
| 347 | MessageEncoding              | 消息编码类型   | String       | <p>消息中编码域的字符编码类型（非 ASCII 码）</p> <p>取值范围：</p> <p>ISO-2022-JP（for using JIS）</p> <p>EUC-JP（for using EUC）</p> <p>Shift_JIS（for using SJIS）</p> <p>UTF-8（Unicode 字符编码，for using Unicode）</p> <p>GBK（GBK 汉字编码标准，中国大陆、新加坡使用）</p> <p>BIG5（BIG5 汉字编码标准，港澳台使用）</p>               |
| 369 | LastMsgSeqNumProcessed       | 最近处理消息序号 | SeqNum       | 最新一次接收并处理的消息序号，可以在每条消息中都给出，利于对方了解情况                                                                                                                                                                                                                                      |
| 370 | OnBehalfOfSendingTime        | 最初发送时间   | UTCTimestamp | 已过期取消                                                                                                                                                                                                                                                                    |
| 567 | TradSesStatusRejectionReason | 消息错误码    | Int          | <p>错误码：</p> <p>小于 0-错误码，对应错误信息见“58 Text 摘要信息”。</p> <p>其他-接受并处理成功。</p>                                                                                                                                                                                                    |
| 627 | NoHops                       | 跳跃个数     | NumInGroup   | 历史跳跃信息重复组，记录消息经第三方发                                                                                                                                                                                                                                                      |

表 29 数据字典（续）

| Ag    | 域名                      | 域中文名     | 数据类型         | 说明                                                        |
|-------|-------------------------|----------|--------------|-----------------------------------------------------------|
|       |                         |          |              | 送的历史，每次经第三方发送为一个跳跃，仅当 OnBehalfOfCompID 使用时有效，主要用于跟踪消息的路径。 |
| 628   | HopCompID               | 跳跃公司代码   | String       | 取值第三方的 SenderCompID，当使用 OnBehalfOfCompID 域时有效             |
| 629   | HopSendingTime          | 跳跃发送时间   | UTCtimestamp | 取值用第三方的 SendingTime，当使用 OnBehalfOfCompID 域时有效             |
| 630   | HopRefID                | 跳跃参考消息序号 | String       | 取值第三方的 MsgSeqNum，当使用 OnBehalfOfCompID 域时有效                |
| 19019 | CommissionDate          | 申报日期     | UTCDate      | —                                                         |
| 19020 | CommissionTime          | 申报时间     | C(10)        | —                                                         |
| 19027 | AccountType             | 账户类型代码   | Int          | 各企业自行定义                                                   |
| 19029 | BankAccountName         | 资金渠道账户名称 | C(100)       | 结算用户在商业银行、非银行支付机构或结算公司等机构开立的资金账户名称                        |
| 19034 | AccountStatus           | 账户状态代码   | Char         | 取值范围：<br>0-正常（新增/变更）<br>1-冻结<br>2-挂失<br>3-销户<br>4-未激活     |
| 19035 | CashAccount             | 一级资金账户编码 | String       | —                                                         |
| 19036 | BankCode                | 资金渠道编码   | C(4)         | 可参照人民银行编码，或由各企业自行定义                                       |
| 19037 | BankAccount             | 资金渠道账户编码 | String       | —                                                         |
| 19039 | URLAddress              | URL 地址   | String       | —                                                         |
| 19041 | TransferAmount          | 金额       | N(18.3)      | —                                                         |
| 19042 | SummaryDescription      | 摘要       | String       | 用于填写资金渠道转账的备注或附言                                          |
| 19045 | SettlementDate          | 交收日期     | UTCDate      | —                                                         |
| 19201 | ServiceType             | 服务类型代码   | C1           | 0-通用应答<br>1-业务通知                                          |
| 19202 | CashAccountName         | 一级资金账户名称 | C(50)        | —                                                         |
| 19203 | CNAPSCode               | 大额行号     | C(12)        | —                                                         |
| 19204 | BankBranchName          | 资金渠道名称   | String       | —                                                         |
| 19205 | AccountSignedStatusCode | 签约状态代码   | Char         | 1-成功<br>2-失败<br>3-注销                                      |



表 29 数据字典（续）

| Ag    | 域名                               | 域中文名       | 数据类型    | 说明                   |
|-------|----------------------------------|------------|---------|----------------------|
|       |                                  |            |         | 4-未激活                |
| 19206 | ProductAccount                   | 一级产品账户     | C(12)   | —                    |
| 19207 | ProductAccountName               | 一级产品账户名称   | C(50)   | —                    |
| 19209 | PageNumber                       | 分页页号       | N(8)    | —                    |
| 19210 | ReturnCount                      | 每页展示记录数    | N(9)    | —                    |
| 19211 | TotalEntries                     | 总条目数       | N(9)    | —                    |
| 19212 | CreditDebitIndicator             | 收付方向代码     | Int     | 1-付<br>2-收           |
| 19213 | CashAccountOfTheCounterparty     | 对方一级资金账户编码 | C(12)   | —                    |
| 19214 | CashAccountNameOfTheCounterparty | 对方一级资金账户名称 | C(50)   | —                    |
| 19215 | GrossAmountReceivable            | 全额待收金额     | N(18.3) | —                    |
| 19216 | GrossAmountPayable               | 全额待付金额     | N(18.3) | —                    |
| 19217 | NetAmountReceivable              | 净额待收金额     | N(18.3) | —                    |
| 19218 | NetAmountPayable                 | 净额待付金额     | N(18.3) | —                    |
| 19219 | SettlementBatch                  | 交收批次代码     | Char    | 1-全部<br>D-日间<br>E-日终 |
| 19220 | SettlementStatusCode             | 交收状态代码     | Char    | 0-待处理, 1-等款中         |
| 19221 | SettlementTypeCodeCode           | 交收方式代码     | Char    | 1-净额, 2-全额           |
| 19222 | StartDate                        | 开始日期       | UTCDate | —                    |
| 19223 | EndDate                          | 结束日期       | UTCDate | —                    |
| 19224 | BusinessTypeCode                 | 业务类型代码     | C(3)    | 由各场外资金结算系统自行定义       |
| 19225 | AvlCreditBalance                 | 可用信用余额     | N(18.3) | —                    |
| 19226 | FrzCreditBalance                 | 冻结信用余额     | N(18.3) | —                    |
| 19227 | AvlCollateralBalance             | 可用担保品余额    | N(18.3) | —                    |
| 19228 | FrzCollateralBalance             | 冻结担保品余额    | N(18.3) | —                    |
| 19229 | AvlCashBalance                   | 可用现金余额     | N(18.3) | —                    |
| 19230 | FrzCashBalance                   | 冻结现金余额     | N(18.3) | —                    |
| 19231 | FeeTypeCode                      | 费用类型代码     | C(7)    | 由各场外资金结算系统自行定义       |
| 19232 | GracePeriod                      | 宽限期        | N(8)    | —                    |

表 29 数据字典（续）

| Ag    | 域名                      | 域中文名     | 数据类型    | 说明                                                                                                                                            |
|-------|-------------------------|----------|---------|-----------------------------------------------------------------------------------------------------------------------------------------------|
| 19233 | PaymentTypeCode         | 资金类型代码   | Char    | 1-授信<br>2-现金<br>3-担保品                                                                                                                         |
| 19235 | ClearingAccountTypeCode | 结算账户类别代码 | C(2)    | 1-经纪类资金结算账户<br>2-自营类资金结算账户<br>3-受托类资金结算账户<br>4-专用类资金结算账户<br>5-经纪类保证金账户<br>6-自营类保证金账户<br>7-受托类保证金账户<br>8-代理类保证金账户<br>9-代理结算资金结算账户<br>10-清算基金账户 |
| 19238 | BankName                | 资金渠道名称   | C(50)   | —                                                                                                                                             |
| 19239 | MembershipNumber        | 会员编码     | C(8)    | —                                                                                                                                             |
| 19241 | TotalCashOut            | 现金付款总金额  | N(18.3) | —                                                                                                                                             |
| 19242 | TotalCashIn             | 现金收款总金额  | N(18.3) | —                                                                                                                                             |
| 19243 | TotalCreditOut          | 授信付款总金额  | N(18.3) | —                                                                                                                                             |
| 19244 | TotalCreditIn           | 授信收款总金额  | N(18.3) | —                                                                                                                                             |
| 19245 | TotalCollateralOut      | 担保品付款总金额 | N(18.3) | —                                                                                                                                             |
| 19246 | TotalCollateralIn       | 担保品收款总金额 | N(18.3) | —                                                                                                                                             |
| 19247 | OrdrID                  | 账务流水号    | C(24)   | —                                                                                                                                             |